

# „Kompakt“ 300



**117002**

---

**NEDERLANDS****Inhoudsopgave**

<b>1. Veiligheid .....</b>	<b>66</b>
1.1 Symboolverklaring .....	66
1.2 Veiligheidsaanwijzingen .....	67
1.3 Reglementair gebruik .....	70
<b>2. Algemeen .....</b>	<b>71</b>
2.1 Aansprakelijkheid en vrijwaring .....	71
2.2 Auteursrecht .....	71
2.3 Verklaring van Conformiteit .....	71
<b>3. Transport, verpakking en bewaring .....</b>	<b>72</b>
3.1 Controle bij aflevering .....	72
3.2 Verpakking .....	72
3.3 Bewaring .....	72
<b>4. Specificaties .....</b>	<b>73</b>
4.1 Overzicht van onderdelen .....	73
4.2 Technische Gegevens .....	74
<b>5. Installatie en bediening .....</b>	<b>74</b>
5.1 Installatie .....	74
5.2 Bediening .....	77
<b>6. Reiniging en conservatie .....</b>	<b>78</b>
<b>7. Afvalverwijdering .....</b>	<b>80</b>

Bartscher GmbH  
Franz-Kleine-Str. 28  
33154 Salzkotten  
Duitsland

Tel.: +49 (0) 5258 971-0  
Fax: +49 (0) 5258 971-120



**Lees voor het gebruik de gebruiksaanwijzing door en bewaar hem op een goed bereikbare plaats!**

Deze gebruiksaanwijzing bevat de beschrijving van de installatie, de bediening en het onderhoud van het apparaat en dient als belangrijke informatiebron en naslagwerk.

De kennis en het in acht nemen van alle hier beschreven veiligheidsvoorschriften en instructies is een voorwaarde voor veilig en juist gebruik van het apparaat.

Daarom moeten de voor het toepassingsgebied van het apparaat geldende lokale voorschriften inzake ongevallenpreventie en algemene veiligheidsvoorschriften worden opgevolgd.

De gebruiksaanwijzing is een integraal onderdeel van het product en moet altijd binnen handbereik bewaard worden, zodat deze installatie-, bedienings-, onderhouds- en reinigingspersoneel er gebruik van kan maken.

Als u het apparaat overdraagt aan een derde dient u deze gebruiksaanwijzing ook mee te geven.

## 1. Veiligheid

Het apparaat is gemaakt volgens de laatste stand der techniek. Het kan echter een bron van gevaar vormen als het apparaat niet in overeenstemming met zijn bestemming gebruikt wordt.

Alle personen die het apparaat gebruiken, moeten zich houden aan de aanbevelingen en aanwijzingen uit deze gebruiksaanwijzing.

### 1.1 Symboolverklaring

Belangrijke veiligheids- en technische instructies zijn in deze gebruiksaanwijzing aangeduid door symbolen. Deze instructies moeten bij het gebruik van dit apparaat absoluut in acht worden genomen om ongelukken, gevaar voor personen of materiële schade te vermijden.



**GEVAAR!**

Dit symbool wijst op direct gevaar dat kan leiden tot ernstig lichamelijk letsel of de dood.



**WAARSCHUWING!**

Dit symbool wijst op onveilige situaties die kunnen leiden tot zwaar lichamelijk letsel of de dood.



### HEET OPPERVLAK!

Dit symbool waarschuwt ervoor dat het werkende apparaat een heet oppervlak heeft. Veronachtzaming van de waarschuwing kan verbranding veroorzaken!



### VOORZICHTIG!

Dit symbool wijst op de mogelijkheid van het ontstaan van onveilige situaties die kunnen leiden tot lichte verwondingen of beschadiging, storingen in de werking of vernietiging van het apparaat.



### TIP!

Dit symbool wijst op adviezen en informatie waarmee de bediening van het apparaat efficiënt en storingsvrij blijft.

## 1.2 Veiligheidsaanwijzingen

- Het apparaat is niet bestemd voor gebruik door personen (inclusief kinderen) met een fysieke, sensorische of geestelijke handicap en/of met onvoldoende ervaring en/of onvoldoende kennis, tenzij deze personen onder toezicht staan van een voor hun veiligheid verantwoordelijke persoon of van die persoon voldoende uitleg hebben gekregen betreffende het gebruik maken van het apparaat.
- Kinderen moeten zich onder toezicht bevinden, zodat ze niet met het apparaat kunnen spelen of hem aanzetten.
- Laat het apparaat **nooit** zonder toezicht werken.
- Gebruik het apparaat uitsluitend in gesloten ruimten.
- Het apparaat mag alleen gebruikt worden als het zich in goede technische en veilige staat bevindt.
- Voorkom dat kinderen in contact kunnen komen met verpakkingsmaterialen als plastic zakken en elementen van polystyreen. **Verstikkingsgevaar!**

- Onderhoud- en reparatiewerkzaamheden mogen alleen door gekwalificeerde vaklui worden uitgevoerd, onder gebruikmaking van originele reserveonderdelen en accessoires. **Probeer u nooit zelf het apparaat te repareren!**
- Gebruik uitsluitend accessoires en onderdelen die door de fabrikant worden aanbevolen. De garantie vervalt als er andere accessoires worden gebruikt, ze kunnen gevaarlijk zijn voor de gebruiker, schade aan het apparaat veroorzaken en leiden tot lichamelijke letsel.
- Om gevaren te vermijden en om de optimale werking te garanderen mag het apparaat zonder uitdrukkelijke toestemming van de fabrikant niet veranderd of omgebouwd worden.



## **GEVAAR! Gevaar voor elektrische schokken!**

Houd u aan onderstaande veiligheidsaanwijzingen om het gevaar te voorkomen.

- Let erop dat de voedingskabel niet in contact komt met warmtebronnen en scherpe randen. Laat de voedingskabel niet van de tafel of het aanrecht naar beneden hangen. Zorg ervoor dat niemand op de kabel kan stappen of erover kan struikelen.
- De voedingskabel niet knikken, pletten of knopen en altijd volledig uitrollen. Plaats het apparaat of andere voorwerpen nooit op de voedingskabel.
- Leg de voedingskabel niet op vloerbedekking of andere brandbare materialen. De voedingskabel niet bedekken. Houd de voedingskabel verwijderd van de werkplek en dompel hem niet onder in water of andere vloeistoffen.

- Controleer de voedingskabel regelmatig op beschadigingen. Het apparaat niet gebruiken wanneer de voedingskabel beschadigd is. Laat een beschadigde voedingskabel vervangen door de servicedienst of een gekwalificeerde elektricien om gevaar te voorkomen.
- Het apparaat nooit aan de voedingskabel verplaatsen, optillen of voortbewegen.
- Maak de behuizing onder geen enkel beding open. Bij aanraking van de elektrische aansluitingen of veranderingen van de elektrische of mechanische constructie bestaat **gevaar voor elektrische schokken**.
- Gebruik geen bijtende reinigingsmiddelen en zorg ervoor, dat er geen water in het apparaat komt.
- Het apparaat **nooit** bedienen met natte of vochtige handen of terwijl u op een natte vloer staat.
- Haal het apparaat van het lichtnet:
  - als u het apparaat niet gebruikt;
  - als er tijdens het gebruik storingen optreden;
  - vóór reiniging van het apparaat.



### **WAARSCHUWING Verbrandingsgevaar!**

Om de gevolgen van het gevaar te vermijden dienen de volgende raadgevingen omtrent de veiligheid in acht te worden genomen.

- De hete stoom die uit de combi-steamer oprijst, kan brandwonden aan gezicht, armen en handen veroorzaken! De deur van de combi-steamer voorzichtig openmaken.
- De condensafzuigkap is na het beëindigen van het werk nog steeds heet. Voordat met reinigen kan worden begonnen, dient het apparaat af te koelen.

## 1.3 Reglementair gebruik



### **VOORZICHTIG!**

**Het apparaat is ontworpen en gemaakt voor industrieel gebruik en mag in keukens alleen worden bediend door gekwalificeerd personeel.**

Veilige exploitatie van het apparaat is uitsluitend gewaarborgd bij gebruik dat in overeenstemming is met zijn bestemming en in lijn met de gegevens uit de gebruiksaanwijzing.

Alle technische handelingen, inclusief montage en onderhoud, mogen uitsluitend worden uitgevoerd door een gekwalificeerde klantenservice.

De taak van de **condensafzuigkap** is om de stoom en de rook van de combi-steamer te condenseren.

Deze condensafzuigkap kan alleen worden gebruikt in combinatie met de volgende combi-steamers:

**„Bartscher Kompakt“ 1/1 GN**

**D 6110 (Art.-Nr. 117261)**

**D 10110 (Art.-Nr. 117201)**



### **VOORZICHTIG!**

**Elk gebruik van het apparaat voor andere en/of afwijkende doeleinden dan waarvoor het bestemd is, is verboden en wordt aangemerkt als niet in overeenstemming met zijn bestemming.**

**Alle vorderingen, ongeacht in welke vorm op de fabrikant en/of zijn gemachtigde met betrekking tot schade die is veroorzaakt door oneigenlijk gebruik, zijn uitgesloten.**

**Voor alle schade die is veroorzaakt door verkeerde bediening van het apparaat is alleen en uitsluitend de gebruiker aansprakelijk.**

## 2. Algemeen

### 2.1 Aansprakelijkheid en vrijwaring

Alle gegevens en tips die zijn opgenomen in deze gebruiksaanwijzing zijn samengesteld rekening houdend met de geldende voorschriften, de actuele technische stand van zaken en onze langdurige inzichten en ervaring.

Ook de tekst van deze gebruiksaanwijzing is zo goed mogelijk vertaald. Wij zijn echter niet aansprakelijk voor eventuele fouten in de vertaling. Doorslaggevend is de bijgevoegde Duitse versie van deze gebruiksaanwijzing.

Het geleverde apparaat kan bij speciale bestellingen, aanvullende bestelopties of vanwege de nieuwste technische ontwikkelingen afwijken van de hier beschreven regels en grafische afbeeldingen.



#### **VOORZICHTIG!**

**Lees deze gebruiksaanwijzing aandachtig door, voordat u handelingen verricht met het apparaat, met name voordat u het in gebruik neemt.**

De producent is niet aansprakelijk voor de schade en gebreken die zijn ontstaan als gevolg van:

- het niet in acht nemen van de aanwijzingen voor bediening en reiniging;
- oneigenlijk gebruik;
- het aanbrengen van wijzigingen door de gebruiker;
- de toepassing van ongeoorloofde reserveonderdelen.

Wij behouden ons het recht voor om technische veranderingen in het product aan te brengen die leiden tot verbetering van de gebruikseigenschappen en de verdere ontwikkeling van het apparaat.

### 2.2 Auteursrecht

De gebruiksaanwijzing en de erin opgenomen teksten, tekeningen, foto's en andere afbeeldingen zijn auteursrechtelijk beschermd. Niets (ook gedeeltelijk) uit deze uitgave mag in ongeacht welke vorm worden veelevoudigd, verwerkt en/of gepubliceerd zonder voorafgaande schriftelijke toestemming van de fabrikant. Overtreding van het bovenstaande verplicht tot schadevergoeding. Wij behouden ons het recht voor tot verdere vorderingen.



#### **TIP!**

**De inhoudelijke gegevens, teksten, tekeningen, foto's en andere afbeeldingen vallen onder het auteursrechten het recht op de bescherming van de industriële eigendom. Ieder misbruik is strafbaar.**

### 2.3 Verklaring van Conformiteit



Het apparaat beantwoordt aan de actuele EU-normen en richtlijnen. Dit bevestigen we in de EG-verklaring van Conformiteit. Indien gewenst, sturen we u graag de betreffende Verklaring van Conformiteit toe.



## 3. Transport, verpakking en bewaring

### 3.1 Controle bij aflevering

Als het apparaat afgeleverd is, onmiddellijk controleren of het compleet en zonder transportschade is. Als er duidelijk zichtbare transportschade is, het geleverde apparaat niet of alleen onder voorbehoud aannemen.

De schade opschrijven op de transportdocumenten/ het leveringsdocument van de leverancier. Vervolgens reclameren.

Verborgene gebreken onmiddellijk nadat ze zijn geconstateerd, reclameren, omdat eisen tot schadevergoeding alleen binnen de reclamatieperiode mogelijk zijn.

### 3.2 Verpakking

Gooi het verpakkingsmateriaal van het apparaat niet weg. U kunt het eventueel gebruiken voor het bewaren van het apparaat, bij een verhuizing of als u het apparaat bij eventuele schade aan ons servicepunt moet sturen. Verwijder voor de ingebruikname het buitenste en binnenste verpakkingsmateriaal volledig van het apparaat.



**Indien u de verpakking wilt weggooien, let dan op de in uw land geldende regels. Lever het verwerkbare verpakkingsmateriaal aan voor recycling.**

Controleer of het apparaat en de accessoires compleet zijn. Indien er onderdelen ontbreken, neem dan contact op met onze Klantenservice.

### 3.3 Bewaring

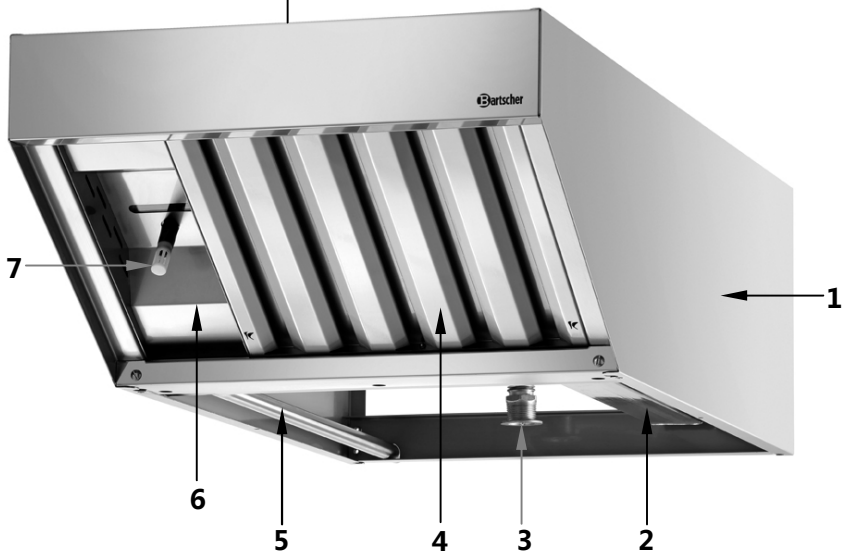
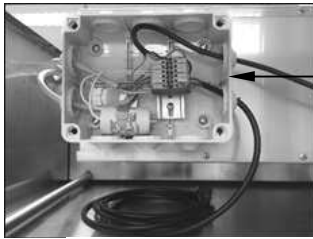
Bewaar de gesloten verpakking tot de installatie en volgens de op de buitenkant aangebrachte plaats- en bewaringsmarkering.

Verpakte apparaten alleen als volgt bewaren:

- niet buitenshuis bewaren,
- droog en stofvrij bewaren,
- niet blootstellen aan agressieve middelen,
- tegen straling van de zon beschermen,
- mechanische schokken vermijden,
- bij langere bewaring (> 3 maanden) regelmatig de algemene toestand van alle bestanddelen en van de verpakking controleren, indien nodig verbeteren of vernieuwen.

## 4. Specificaties

### 4.1 Overzicht van onderdelen



- 1 Ombouw
- 2 Stoomafvoergoot
- 3 Spiraalslang
- 4 Labyrintfilter
- 5 Afvoergoot condenswater
- 6 Besturingseenheid
- 7 Vochtsensor
- 8 Junction box stroomaansluiting

## 4.2 Technische Gegevens

Benaming	Condensafzuigkap „Kompakt” 300
Art.-Nr.:	117002
Materiaal:	RVS
Uitvoering:	<ul style="list-style-type: none"><li>▪ Bestemd voor <b>combi-steamers GN 1/1 „Bartscher Kompakt“</b> D 6110 (Art.-Nr. 117261) en D 10110 (Art.-Nr. 117201)</li><li>▪ Filter: Labirintfilter, edelstaal</li><li>▪ Regulatie afzuiger: automatisch, sensorbesturing</li></ul>
Vermogen:	0,3 kW / 230 V 50/60 Hz
Afmetingen:	br. 520 x d. 1040 x h. 300 mm
Uitrusting	Aansluitkabel 2,3 m
Gewicht:	27,8 kg

Wijzigingen voorbehouden!

## 5. Installatie en bediening

### 5.1 Installatie



#### **VOORZICHTIG!**

**Alle installatiewerkzaamheden, aansluitingen en conservatie aan het apparaat moeten worden uitgevoerd door en gekwalificeerd en bevoegd specialisten, volgens de heersende internationale, nationale en lokale voorschriften van het land waar de installatie zich bevindt.**

- De condensafzuigkap uitpakken en het verpakkingsmateriaal utiliseren volgens de heersende voorschriften van het land waar het apparaat wordt geïnstalleerd.
- Van het apparaat mag alleen gebruik worden gemaakt in een goed geventileerde ruimte om te voorkomen dat zich in de ruimte een te veel aan ongezonde substanties ophoopt.
- De condensafzuigkap hoeft niet te worden aangesloten op een ventilatiesysteem: de stoom en rook condenseren en worden afgevoerd door het labirintfilter en de condensgoot.

- Verzeker u ervan dat in de buurt van het apparaat geen lichtontvlambare substanties worden opgeborgen of gebruikt.
- Het apparaat mag niet worden aangezet in een giftige of explosieve omgeving.

## De montage van de condensafzuigkap

- De condensafzuiger plaatsen op de bovenste klep van de juiste combi-steamer (Hoofdstuk 4.2 „Technische gegevens“), zodat deze goed hierop aansluit. Zorg ervoor dat de aansluitkabel niet geblokkeerd raakt tussen de apparaten.
- Voordat het apparaat in bedrijf kan worden genomen, het beschermfolie langzaam eraf halen, zodat er geen lijmresten achter blijven. Eventuele lijmresten verwijderen met het juiste oplosmiddel.



### WAARSCHUWING

Verwijder nooit het typeplaatje noch de waarschuwingstekens van het apparaat.

## Aansluiting op stoomafzuiger

- De spiraalslang bevindt zich op de achterwand van de condensafzuigkap en dient op de combi-steamer te worden geplaatst. Tijdens het werk van de condensafzuigkap wordt stoom opgevangen en afgevoerd.



Spiraalslang

Stoomafzuiger  
combi-steamer

## Aansluiting van de afvoer

- De afvoerslang (niet geleverd) aansluiten op de afvoergoot. De slang moet een interne diameter hebben van 20 mm. De slang bevestigen met behulp van een slangklem.



Afvoergoot voor  
condenswater

## Aansluiting



**GEVAAR! Gevaar voor elektrische schokken!**

**Wanneer het apparaat niet juist is geïnstalleerd kan het lichamelijk letsel veroorzaken!**

**Vergelijk de gegevens van het lokale elektriciteitsnet met de technische gegevens van het apparaat (zie het typeplaatje) voordat u het installeert. Sluit het apparaat alleen aan wanneer deze volledig met elkaar overeenstemmen!**

- Voordat het apparaat is aangesloten op het lichtnet, zich ervan verzekeren dat de op het typeplaatje vermelde spannings- en frequentiewaarden overeenkomen met die van het bestaande lichtnet.

**Een spanningsafwijking van  $\pm 10\%$  is toegestaan.**

- Tussen het apparaat en de elektrische installatie moet een meerpolige schakelaar worden geplaatst overeenkomend met het vermogen van het apparaat. De schakelaar, waarvan de contacten tenminste 3 mm van elkaar af moeten liggen, moet makkelijk bereikbaar zijn.
- Het aansluiten op het lichtnet moet gedaan worden volgens de geldende internationale, nationale en lokale regelgeving.
- Het apparaat wordt geleverd met een aansluitkabel (lengte 2,3 m), zonder stekker.

## 5.2 Bediening

### Werkingsprincipe

De eerste stoom die door de deur van de combi-steamer oprijst, gaat door het labyrintfilter die zich bevindt op de achterwand van de condensafzuiger.

Het werkingsprincipe berust op de metalen condensator (aluminium), waardoor de afgezogen stoom wordt geleid.

Het temperatuurverschil tussen de stoom (heet) en het oppervlak van het aluminium (koud), zorgt ervoor dat de stoom condenseert en wordt opgevangen in het interne bakje onder de condensator en afgevoerd door een slang die is aangesloten op de afvoer.

Verder op de achterwand van de condensafzuiger bevindt zich de spiraalslang die is aangesloten op de stoomafzuiger van de combi-steamer. Deze slang bevindt zich (tijdens het werk van de condensafzuiger) altijd onder lichte druk en vangt de stoom op van de combi-steamer.

De condensafzuiger is uitgerust met een systeem voor het automatisch herkennen van vocht, die met een sensor de omzetsnelheid van de motor regelt en daarmee de afzuigkracht.

### Het voorbereiden van het apparaat

- Voor het inbedrijfnemen van het apparaat dient deze zorgvuldig te worden gereinigd. De aanwijzingen onder **punt 6 „Reiniging en conservatie“** opvolgen.

### Het aanzetten van het apparaat

- Het apparaat aansluiten op de hoofdschakelaar.
- Als het nodig is de condensafzuigkap aanzetten. Na het aanzetten werkt deze op de laagste toeren. Het vocht wordt afgevoerd door de afvoer op de achterwand van de combi-steamer.
- Vocht (bijv. door het openen van de deur) wordt herkend door de sensor voor het automatisch herkennen en de zuigkracht is op de juiste manier gereguleerd, om zoveel mogelijk stoom af te voeren.
- Als het apparaat niet meer zal worden gebruikt, dient deze uit te worden gezet met behulp van de hoofdschakelaar.

## 6. Reiniging en conservatie



### WAARSCHUWING!

**Voordat kan worden begonnen met reinigen, het apparaat van het lichtnet halen.**

**Het apparaat nooit wassen onder stromend water noch met een hogedrukreiniger!**

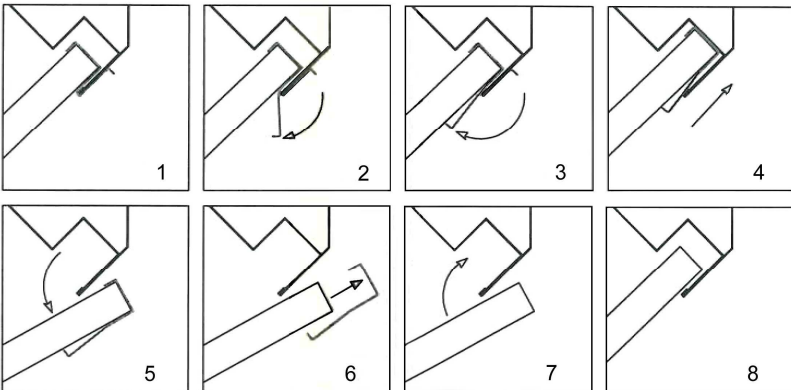
**Ervoor zorgen dat er geen water in het apparaat kan komen.**

### Reinigen van het apparaat

- De condensafzuiger regelmatig reinigen.
- Voor het reinigen alleen zachte doeken gebruiken en **nooit** schurende reinigingsmiddelen gebruiken die het oppervlak van het apparaat kunnen bekrassen.
- Gebruik geen metalen borstels noch metalen spanen.
- **De ombouw** van het apparaat regelmatig met een vochtig doekje gedrenkt in warm water en een mild reinigingsmiddel afnemen.
- Alle gewassen oppervlakken zorgvuldig drogen.

### Reinigen van het labryntfilter

- Het labryntfilter moet regelmatig worden gereinigd.
- Het labryntfilter eruit nemen (onderstaande tekening) en met de hand wassen of in de afwasmachine.



- De besturingseenheid eruit nemen en het oppervlak met een vochtig doekje reinigen.
- De binnenkant van de condensafzuiger zorgvuldig reinigen.
- Het gereinigde oppervlak drogen en opnieuw het labyrntfilter en de besturingseenheid bevestigen.

### **Conservatie**

- Het wordt aanbevolen minstens één keer per jaar het apparaat door een gespecialiseerde service te laten conserveren. Werk waarbij wordt ingegrepen in het apparaat mag alleen worden uitgevoerd door gekwalificeerd en specialiseerd personeel.



## 7. Afvalverwijdering

### Oude apparaten

Het gebruikte apparaat moet worden verwijderd in overeenstemming met in uw land geldende voorschriften. Aanbevolen wordt om contact op te nemen met een bedrijf dat gespecialiseerd is in verwijdering.



### **WAARSCHUWING!**

**Om misbruik en de daaraan verbonden gevaren te voorkomen, maakt u uw oude apparaat vóór de verwijdering onbruikbaar. Het apparaat uit het stopcontact halen en de aansluitkabel uit het apparaat verwijderen.**



### **VOORZICHTIG!**



**Bij de verwijdering van het apparaat dient u de in uw land geldende voorschriften in acht te nemen.**