

MF6430



121782

NEDERLANDS
Inhoudsopgave

1. Veiligheid	122
1.1 Symboolverklaring	122
1.2 Veiligheidsaanwijzingen	123
1.3 Reglementair gebruik	127
2. Algemeen	128
2.1 Aansprakelijkheid en vrijwaring	128
2.2 Auteursrecht	128
2.3 Verklaring van Conformiteit	128
3. Transport, verpakking en bewaring	129
3.1 Controle bij aflevering	129
3.2 Verpakking	129
3.3 Bewaring	129
4. Specificaties	130
4.1 Overzicht van onderdelen	130
4.2 Technische Gegevens	131
5. Installatie en bediening	132
5.1 Installatie	132
5.2 Bediening	133
5.2.1 Het voorbereiden van het apparaat	133
5.2.2 Advies en tips	134
5.2.3 Bedieningspaneel	135
5.2.4 Instelling	136
5.2.5 Het voorbereiden van gerechten	138
6. Reiniging en onderhoud	139
7. Mogelijke storingen	142
8. Afvalverwijdering	144

Bartscher GmbH
 Franz-Kleine-Str. 28
 33154 Salzkotten
 Duitsland

Tel.: +49 5258 971-0
 Fax: +49 5258 971-120
Service-hotline: +49 5258 971-197
www.bartscher.com



Lees voor het gebruik de gebruiksaanwijzing door en bewaar hem op een goed bereikbare plaats!

Deze gebruiksaanwijzing bevat de beschrijving van de installatie, de bediening en het onderhoud van het apparaat en dient als belangrijke informatiebron en naslagwerk.

De kennis en het in acht nemen van alle hier beschreven veiligheidsvoorschriften en instructies is een voorwaarde voor veilig en juist gebruik van het apparaat.

Daarom moeten de voor het toepassingsgebied van het apparaat geldende lokale voorschriften inzake ongevallenpreventie en algemene veiligheidsvoorschriften worden opgevolgd.

De gebruiksaanwijzing is een integraal onderdeel van het product en moet altijd binnen handbereik bewaard worden, zodat deze installatie-, bedienings-, onderhouds- en reinigingspersoneel er gebruik van kan maken.

Als u het apparaat overdraagt aan een derde dient u deze gebruiksaanwijzing ook mee te geven.

1. Veiligheid

Het apparaat is gemaakt volgens de laatste stand der techniek. Het kan echter een bron van gevaar vormen als het apparaat niet in overeenstemming met zijn bestemming gebruikt wordt.

Alle personen die het apparaat gebruiken, moeten zich houden aan de aanbevelingen en aanwijzingen uit deze gebruiksaanwijzing.

1.1 Symboolverklaring

Belangrijke veiligheids- en technische instructies zijn in deze gebruiksaanwijzing aangeduid door symbolen. Deze instructies moeten bij het gebruik van dit apparaat absoluut in acht worden genomen om ongelukken, gevaar voor personen of materiële schade te vermijden.



GEVAAR!

Dit symbool wijst op direct gevaar dat kan leiden tot ernstig lichamelijk letsel of de dood.



WAARSCHUWING!

Dit symbool wijst op onveilige situaties die kunnen leiden tot zwaar lichamelijk letsel of de dood.



HEET OPPERVLAK!

Dit symbool waarschuwt ervoor dat het werkende apparaat een heet oppervlak heeft. Veronachtzaming van de waarschuwing kan verbranding veroorzaken!



VOORZICHTIG!

Dit symbool wijst op de mogelijkheid van het ontstaan van onveilige situaties die kunnen leiden tot lichte verwondingen of beschadiging, storingen in de werking of vernietiging van het apparaat.



TIP!

Dit symbool wijst op adviezen en informatie waarmee de bediening van het apparaat efficiënt en storingsvrij blijft.

1.2 Veiligheidsaanwijzingen

- Het apparaat is niet bestemd voor gebruik door personen (inclusief kinderen) met een fysieke, sensorische of geestelijke handicap en/of met onvoldoende ervaring en/of onvoldoende kennis, tenzij deze personen onder toezicht staan van een voor hun veiligheid verantwoordelijke persoon of van die persoon voldoende uitleg hebben gekregen betreffende het gebruik maken van het apparaat.
- Kinderen moeten zich onder toezicht bevinden om er zeker van te zijn dat zij niet met het apparaat spelen en hem ook niet aan zetten.
- Laat het apparaat **nooit** zonder toezicht werken.
- Gebruik het apparaat uitsluitend in gesloten ruimten.
- Het apparaat mag uitsluitend worden gebruikt als hij in perfecte staat is en veilig is. In geval van defecten in de werking van het apparaat, dient hij te worden losgekoppeld van het lichtnet (de stekker uit het contact halen) en contact opnemen met de service.
- Voorkom dat kinderen in contact kunnen komen met verpakkingsmaterialen als plastic zakken en elementen van polystyreen.
Verstikkingsgevaar!

- Onderhoud- en reparatiewerkzaamheden mogen alleen door gekwalificeerde vaklui worden uitgevoerd, onder gebruikmaking van originele reserveonderdelen en accessoires. **Probeer u nooit zelf het apparaat te repareren!**
- Gebruik uitsluitend accessoires en onderdelen die door de fabrikant worden aanbevolen. De garantie vervalt als er andere accessoires worden gebruikt, ze kunnen gevaarlijk zijn voor de gebruiker, schade aan het apparaat veroorzaken en leiden tot lichamelijke letsel.
- Om gevaren te vermijden en om de optimale werking te garanderen mag het apparaat zonder uitdrukkelijke toestemming van de fabrikant niet veranderd of omgebouwd worden.



GEVAAR! Gevaar voor elektrische schokken!

Houd u aan onderstaande veiligheidsaanwijzingen om het gevaar te voorkomen.

- Let erop dat de voedingskabel niet in contact komt met warmtebronnen en scherpe randen. Laat de voedingskabel niet van de tafel of het aanrecht naar beneden hangen. Zorg ervoor dat niemand op de kabel kan stappen of erover kan struikelen.
- De voedingskabel niet knikken, pletten of knopen en altijd volledig uitrollen. Plaats het apparaat of andere voorwerpen nooit op de voedingskabel.
- De voedingskabel niet bedekken. Houd de voedingskabel verwijderd van de werkplek en dompel hem niet onder in water of andere vloeistoffen.
- Controleer de voedingskabel regelmatig op beschadigingen. Het apparaat niet gebruiken wanneer de voedingskabel beschadigd is. Laat een beschadigde voedingskabel vervangen door de servicedienst of een gekwalificeerde elektricien om gevaar te voorkomen.

- Trek de voedingskabel altijd aan de stekker uit het stopcontact.
- Het apparaat nooit aan de voedingskabel verplaatsen, optillen of voortbewegen.
- Maak de behuizing onder geen enkel beding open. Bij aanraking van de elektrische aansluitingen of veranderingen van de elektrische of mechanische constructie bestaat gevaar voor elektrische schokken.
- Gebruik geen bijtende reinigingsmiddelen en zorg ervoor, dat er geen water in het apparaat komt.
- Het apparaat **nooit** bedienen met natte of vochtige handen of terwijl u op een natte vloer staat.
- Haal het apparaat van het lichtnet:
 - als u het apparaat niet gebruikt;
 - als er tijdens het gebruik storingen optreden;
 - vóór reiniging van het apparaat.



HEET OPPERVLAK! Gevaar voor verbranding!

Houd u aan onderstaande veiligheidsaanwijzingen om het gevaar te voorkomen.

- De oppervlakte van het apparaat is tijdens de werking erg heet! Kinderen ver van het apparaat houden.
- Raak de hete oppervlakte van het apparaat niet aan! Raak tijdens de bediening van het apparaat alleen de hiervoor bestemde handvatten en bedieningselementen aan.
- Ook na uitschakeling blijven de oppervlakte van het apparaat, de gaarruimte en de gerechten in de containers nog langere tijd heet. Gebruik altijd beschermende handschoenen om de gerechten uit de gaarruimte te halen.
- Wees bijzonder voorzichtig bij het openen van de deur van de heteluchtoven, er kan namelijk hete stoom ontsnappen.

- Vermijdt het bovenste verwarmingselement aan te raken bij het uit heteluchtoven halen van gerechten.
- Laat het apparaat voldoende afkoelen voordat u begint met reinigen.



WAARSCHUWING! Brand- of explosiegevaar!

Houd u aan onderstaande veiligheidsaanwijzingen om gevaar te voorkomen.

- Controleer voordat u begint met het gebruik van het apparaat of er zich in de gaarruimte geen voorwerpen bevinden (accessoires, verpakkingsfolie, gebruiksaanwijzing etc.). Plaats tijdens de werking van het apparaat **nooit** keukengerei, handdoeken, papier, etc. in de gaarruimte of op het apparaat.
- Gebruik het apparaat **nooit** in de buurt van brandbare en licht ontvlambare materialen (bv. benzine, spiritus, alcohol etc.). Door de hoge temperatuur verdampen ze en kunnen ze ontploffen bij contact met ontstekingsbronnen, waardoor ernstig persoonlijk letsel en materiële schade kan ontstaan.
- Het apparaat niet gebruiken in de buurt van licht ontvlambare voorwerpen, zoals gordijnen, onder hangkasten.
- Maak de gaarruimte regelmatig schoon: resten vet en bakresten kunnen ontbranden.
- Koppel bij brand eerst het apparaat los van het elektriciteitsnet (trek de stekker eruit), voordat u passende brandbestrijdende maatregelen neemt. Zorg voor voldoende toevoer van frisse lucht.

Opgelet: Blus het vuur nooit met water als de stekker nog in het stopcontact zit. **Gevaar voor elektrische schokken!**

1.3 Reglementair gebruik



VOORZICHTIG!

Het apparaat is ontworpen en gemaakt voor industrieel gebruik en mag in keukens alleen worden bediend door gekwalificeerd personeel.

Veilige exploitatie van het apparaat is uitsluitend gewaarborgd bij gebruik dat in overeenstemming is met zijn bestemming en in lijn met de gegevens uit de gebruiksaanwijzing.

Alle technische handelingen, inclusief montage en onderhoud, mogen uitsluitend worden uitgevoerd door een gekwalificeerde klantenservice.

Een convectie-oven is uitsluitend bestemd voor de volgende doelen:

- Bereiding van vlees, vis en groente;
- Bakken van brood, koek en taart;
- Opwarmen van gerechten;
- Ontdooien van bevroren producten;
- Bakken;
- Bereiden van koele en bevroren producten;

Een convectie-oven mag onder meer niet gebruikt worden voor:

- het verwarmen van een ruimte;
- het drogen van kleding;
- het opbergen van brandware voorwerpen;
- het op-, en verwarmen van brandbare, voor de gezondheid schadelijke, vluchtige en soortgelijke vloeistoffen en materialen.



VOORZICHTIG!

Elk gebruik van het apparaat voor andere en/of afwijkende doeleinden dan waarvoor het bestemd is, is verboden en wordt aangemerkt als niet in overeenstemming met zijn bestemming.

Alle vorderingen, ongeacht in welke vorm op de fabrikant en/of zijn gemachtigde met betrekking tot schade die is veroorzaakt door oneigenlijk gebruik, zijn uitgesloten.

Voor alle schade die is veroorzaakt door verkeerde bediening van het apparaat is alleen en uitsluitend de gebruiker aansprakelijk.

2. Algemeen

2.1 Aansprakelijkheid en vrijwaring

Alle gegevens en tips die zijn opgenomen in deze gebruiksaanwijzing zijn samengesteld rekening houdend met de geldende voorschriften, de actuele technische stand van zaken en onze langdurige inzichten en ervaring.

Ook de tekst van deze gebruiksaanwijzing is zo goed mogelijk vertaald. Wij zijn echter niet aansprakelijk voor eventuele fouten in de vertaling. Doorslaggevend is de bijgevoegde Duitse versie van deze gebruiksaanwijzing.

Het geleverde apparaat kan bij speciale bestellingen, aanvullende bestelopties of vanwege de nieuwste technische ontwikkelingen afwijken van de hier beschreven regels en grafische afbeeldingen.



VOORZICHTIG!

Lees deze gebruiksaanwijzing aandachtig door, voordat u handelingen verricht met het apparaat, met name voordat u het in gebruik neemt.

De producent is niet aansprakelijk voor de schade en gebreken die zijn ontstaan als gevolg van:

- het niet in acht nemen van de aanwijzingen voor bediening en reiniging;
- oneigenlijk gebruik;
- het aanbrengen van wijzigingen door de gebruiker;
- de toepassing van ongeoorloofde reserveonderdelen.

Wij behouden ons het recht voor om technische veranderingen in het product aan te brengen die leiden tot verbetering van de gebruikseigenschappen en de verdere ontwikkeling van het apparaat.

2.2 Auteursrecht

De gebruiksaanwijzing en de erin opgenomen teksten, tekeningen, foto's en andere afbeeldingen zijn auteursrechtelijk beschermd. Niets (ook gedeeltelijk) uit deze uitgave mag in ongeacht welke vorm worden verveelvoudigd, verwerkt en/of gepubliceerd zonder voorafgaande schriftelijke toestemming van de fabrikant. Overtreding van het bovenstaande verplicht tot schadevergoeding. Wij behouden ons het recht voor tot verdere vorderingen.



TIP!

De inhoudelijke gegevens, teksten, tekeningen, foto's en andere afbeeldingen vallen onder het auteursrechten het recht op de bescherming van de industriële eigendom. Ieder misbruik is strafbaar.

2.3 Verklaring van Conformiteit



Het apparaat beantwoordt aan de actuele EU-normen en richtlijnen. Dit bevestigen we in de EG-verklaring van Conformiteit. Indien gewenst, sturen we u graag de betreffende Verklaring van Conformiteit toe.

3. Transport, verpakking en bewaring

3.1 Controle bij aflevering

Als het apparaat afgeleverd is, onmiddellijk controleren of het compleet en zonder transportschade is. Als er duidelijk zichtbare transportschade is, het geleverde apparaat niet of alleen onder voorbehoud aannemen.

De schade opschrijven op de transportdocumenten/ het leveringsdocument van de leverancier. Vervolgens reclameren.

Verborgene gebreken onmiddellijk nadat ze zijn geconstateerd, reclameren, omdat eisen tot schadevergoeding alleen binnen de reclamatieperiode mogelijk zijn.

3.2 Verpakking

Gooi het verpakkingsmateriaal van het apparaat niet weg. U kunt het eventueel gebruiken voor het bewaren van het apparaat, bij een verhuizing of als u het apparaat bij eventuele schade aan ons servicepunt moet sturen. Verwijder voor de ingebruikname het buitenste en binnenste verpakkingsmateriaal volledig van het apparaat.



Indien u de verpakking wilt weggooien, let dan op de in uw land geldende regels. Lever het verwerkbare verpakkingsmateriaal aan voor recycling.

Controleer of het apparaat en de accessoires compleet zijn. Indien er onderdelen ontbreken, neem dan contact op met onze Klantenservice.

3.3 Bewaring

Bewaar de gesloten verpakking tot de installatie en volgens de op de buitenkant aangebrachte plaats- en bewaringsmarkering.

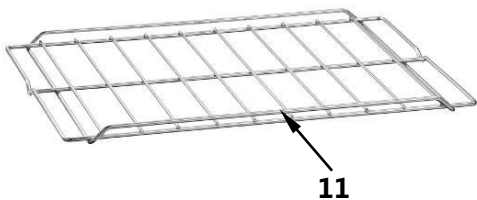
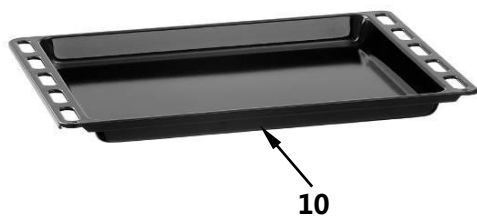
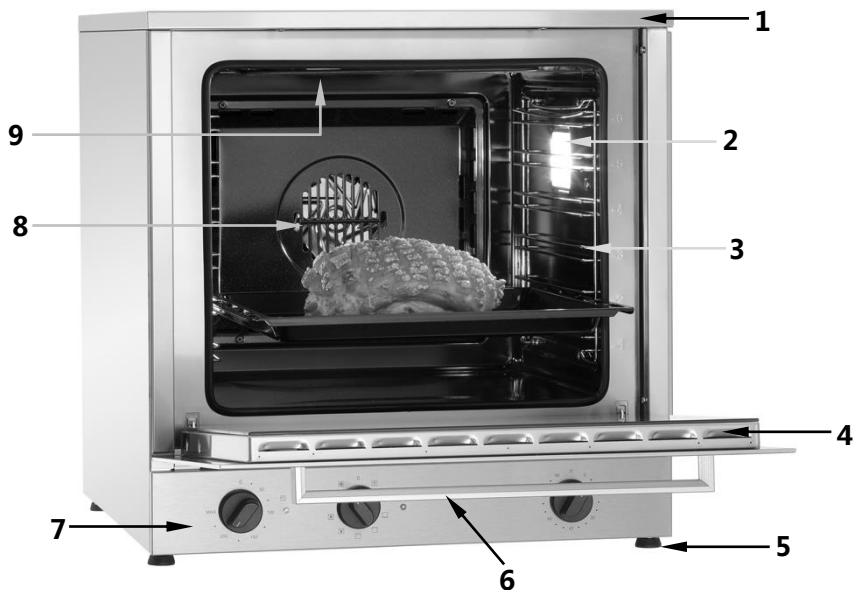
Verpakte apparaten alleen als volgt bewaren:

- niet buitenshuis bewaren,
- droog en stofvrij bewaren,
- niet blootstellen aan agressieve middelen,
- tegen straling van de zon beschermen,
- mechanische schokken vermijden,
- bij langere bewaring (> 3 maanden) regelmatig de algemene toestand van alle bestanddelen en van de verpakking controleren, indien nodig verbeteren of vernieuwen.

4. Specificaties

4.1 Overzicht van onderdelen

Afb. 1



- 1 Ombouw
- 2 Ovenlamp (2)
- 3 Uitneembare draagrails voor de platen
- 4 Deur van het apparaat
- 5 Poten
- 6 Deurhandgreep
- 7 Bedieningspaneel
- 8 Ventilator
- 9 Verwarmingselement, wegklapbaar
- 10 Bakplaat
- 11 Ovenrooster

Extra accessoires

Ovenrooster MF6430

- Materiaal: RVS
- Afmetingen: B 440 x D 375 x H 5 mm
- Gewicht: 0,79 kg

Nr art. 206204

Bakplaat MF6430

- Materiaal: Staalplaat, geëmailleerd
- Afmetingen: B 435 x D 352 x H 30 mm
- Gewicht: 1,02 kg

Nr art. 206203

4.2 Technische Gegevens

Naam	Heteluchtoven MF6430
Nr art.:	121782
Materiaal:	Edelstaal; gaarruimte: geëmailleerd
Uitvoering:	<ul style="list-style-type: none"> ▪ Functie: <ul style="list-style-type: none"> - Bovenwarmte, onderwarmte, onderverwarming met convectieverwarming, boven- en onderverwarming met ventilator, convectie, grillfunctie, grillfunctie met ventilator ▪ Aantal geleiders: 6 <ul style="list-style-type: none"> - Soort: dwarssleuven - Formaat: 440 x 375 mm - Afstand tussen geleiders: 30 mm ▪ timer ▪ thermostaat ▪ Binnenverlichting ▪ Besturing: draaiknop ▪ Apparaataansluiting: stekkerklaar ▪ Controlelampjes: opwarmen, bedrijfsklaar
Temperatuurbereik:	25 °C tot 250 °C
Opwarmtijd:	ong. 20 minuten
Temperatuurregeling:	Mechanisch, traploos
Tijdinstelling:	0 - 90 minuten
Vermogen:	2,7 kW / 230 V 50/60 Hz
Afmetingen:	B 600 x D 650 x H 620 mm
Afmetingen gaarruimte:	B 450 x D 405 x H 380 mm
Gewicht:	50,2 kg
Accessoires (in de levering):	1 bakplaat, 1 ovenrooster

Technische veranderingen voorbehouden!

Eigenschappen

- deur met driedubbel glas
- afgeronde bakkamer
- draagrails uitneembaar
- verwarmingselement boven, wegklapbaar (eenvoudige reiniging)
- product geschikt voor commercieel gebruik

Veiligheidsthermostaat

Om gevaarlijke oververhitting van het apparaat als gevolg van onjuiste of defecte onderdelen te voorkomen, is het apparaat uitgerust met een veiligheidsthermostaat die het apparaat bij een storing van de stroomvoorziening zal loskoppelen. Na afkoeling kan het apparaat automatisch weer werken.

Als het apparaat niet opnieuw kan worden aangesloten voor gebruik vanwege een defect aan een onderdeel, neem dan contact op met de klantenservice.

5. Installatie en bediening

5.1 Installatie



VOORZICHTIG!

Al de installatie,- aansluit-, en onderhoudswerkzaamheden aan het apparaat mogen worden uitgevoerd door gekwalificeerd en erkend technicus volgens de heersende internationale, nationale en lokale voorschriften.

Plaatsing

- Pak het apparaat uit en verwijder al het verpakkingsmateriaal.
- Het apparaat op een rechte, stabiele, droge, waterbestendige en hittebestendige ondergrond neerzetten.
- Het apparaat **nooit** op een brandbare ondergrond neerzetten.
- Het apparaat **nooit** in een vochtige of natte omgeving neerzetten.
- De plaats waar het apparaat wordt neergezet moet goed bereikbaar zijn en er moet voldoende ruimte zijn om het mogelijk te maken aangenaam te werken en om het mogelijk te maken dat er goede luchtcirculatie is.
- Het apparaat **nooit** tegen een wand, muur, meubel of ander voorwerp plaatsen die zijn gemaakt van brandbare materialen. Op zijn minst 10 cm afstand houden van de zijwanden en achterwand tot andere voorwerpen. Houdt rekening met de bestaande regelgeving ten aanzien van brandgevaar.

- Als het behouden van de aangegeven afstand niet mogelijk is, dienen de juiste veiligheidsmaatregelen te worden genomen (bijv. folie van materiaal dat tegen hoge temperaturen is bestand), dat ervoor zorgt dat de temperatuur van de wanden binnen de aangegeven veilige norm blijft.
- Het apparaat op zo'n manier plaatsen dat het stopcontact gemakkelijk bereikbaar is en dat het, als het nodig is, mogelijk is om het apparaat snel van het lichtnet te halen.
- Vóór het aanzetten, het beschermfolie van het apparaat verwijderen. Het folie dient langzaam van het apparaat te worden gehaald, zodat er geen lijmresten achterblijven. Eventuele lijmresten verwijderen met behulp van een oplosmiddel.



VOORZICHTIG!

Nooit het typeplaatje en de waarschuwingstekens van het apparaat verwijderen.

Aansluiting



GEVAAR! Gevaar voor elektrische schokken!

Wanneer het apparaat niet juist is geïnstalleerd kan het lichamelijk letsel veroorzaken!

Vergelijk de gegevens van het lokale elektriciteitsnet met de technische gegevens van het apparaat (zie het typeplaatje) voordat u het installeert. Sluit het apparaat alleen aan wanneer deze volledig met elkaar overeenstemmen!

- Het elektrische circuit van het stopcontact moet beschikken over een 16A-beveiliging. Sluit het apparaat alleen rechtstreeks aan op een stopcontact met een beschermend contact; gebruik geen splitters of meerdere contacten.

5.2 Bediening

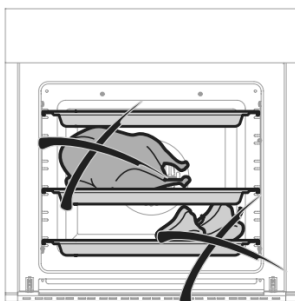
5.2.1 Het voorbereiden van het apparaat

- Voor het eerste gebruik dient het apparaat te worden opgewarmd zonder gerechten om eventuele productieresten te verwijderen. Hiervoor de draaiknop voor de temperatuur op de instelling 250 °C draaien en de draaiknop voor de tijd op 60 minuten. Neem de aanwijzingen in acht uit het punt **5.2.4 „Instellingen“**.
- Gedurende deze tijd kan de heteluchtoven rook of onaangename geuren afgeven, zorg daarom voor ventilatie van de ruimte waarin deze is geplaatst.

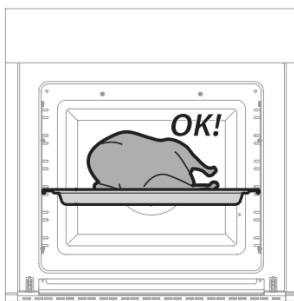
- Het apparaat moet voor het reinigen volledig afkoelen.
- Reinig het apparaat voor het opstarten van binnen en van buiten met een zachte, vochtige doek en een neutraal reinigingsmiddel. Neem de instructies in hoofdstuk 6 „Reiniging en onderhoud“ in acht.

5.2.2 Advies en tips

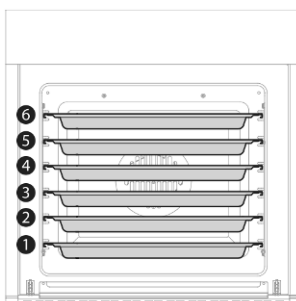
- Verdeel de gerechten gelijkmatig in de bakken om een uniform effect te verkrijgen (afb. 2).
- Zorg bij gebruik van meerdere platen of containers voor voldoende ruimte om de juiste luchtcirculatie te garanderen (afb. 3).



Afb. 2



Afb. 3



- Gebruik bij het bakken geen platen met een hoogte van meer dan 20 mm en laat een opening tussen de baksels zodat ze niet aan elkaar gaan kleven.
- Kruid de gerechten voor het bakken, probeer ze tijdens de bereiding en breng ze indien nodig op smaak.
- U kunt tijd en energie besparen door de resterende hitte van de heteluchtoven te gebruiken en andere gerechten te bereiden zolang het apparaat heet is.
- Voeg zo weinig mogelijk vet toe om spatten te voorkomen.
- Bereid altijd voedsel dat kan spetteren, op de bodem van de heteluchtoven.
- Verlaag de temperatuur nadat u hebt bevestigd dat het voedsel te donker is. Als het voedsel te licht is of gedurende lange tijd niet kleurt, verhoog dan de temperatuurinstelling.
- Open tijdens het koken de deur van de heteluchtoven zo min mogelijk om temperatuurverlies te voorkomen.
- Zet voedsel alleen in de heteluchtoven als de ingestelde temperatuur is bereikt.
- Kies de baktijd, temperatuur en het niveau waarop de containers met gerechten worden geplaatst. Ook heeft het soort garen een grote invloed op het eindresultaat. Volg de instructies in de recepten.

De juiste accessoires

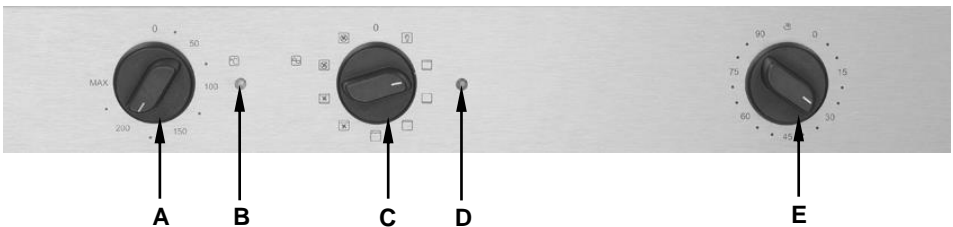
- Gebruik bij het bereiden van maaltijden in de heteluchtoven de bijgeleverde bakplaat of andere bak- en braadvormen en ovenschalen geschikt voor een hoge temperatuur, die op het ovenrooster kunnen worden geplaatst.
- Met kleinere bakvormen en ovenschalen worden betere resultaten bereikt.
- Gebruik het ovenrooster ook voor het bereiden van vlees (bijv. schnitzels, worstjes, braadworst) of bevroren pizza. Plaats de bakplaat onder het ovenrooster om sappen, stukjes enz. te verzamelen.
- Zorg voor de juiste keuze van accessoires om een gelijkmatige warmteverdeling in de containers en het apparaat te garanderen.



AANWIJZING!

**Gebruik alleen hittebestendige bakvormen en ovenschalen.
Let op de gegevens van de producent!**

5.2.3 Bedieningspaneel



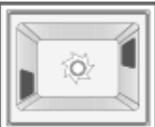

















Afb. 4

- A** Draaiknop voor de temperatuurregeling
- B** Controlelampje opwarmen
- C** Functie draaiknop
- D** Controlelampje bedrijfsklaar
- E** Draaiknop voor de tijd

5.2.4 Instelling

Functie

De heteluchtoven heeft de volgende functies die kunnen worden gekozen door de functie draaiknop:

		Inschakelen van het apparaat / inschakelen van de binnenverlichting
		Onderverwarming en bovenverwarming Voor het bereiden van verschillende gerechten; ideaal voor gistdeeg, taart, pizza, braadvlees enzovoort.
		Onderverwarming Voor het bakken van koekjes, taart etc.
		Bovenverwarming Voor het kleuren van het oppervlak van lasagne, pasta of groente.
		Grill Voor het bereiden van vissen van kleine / gemiddelde dikte en toast van brood.
		Grill met ventilator Voor het bereiden van dikke stukken vis en grote gerechten
		Onderverwarming en bovenverwarming met ventilator Voor snel en gelijkmatig bereiden van delicate gerechten (bijv. koekjes en taart)
		Convectie met onderverwarming Deze instelling maakt het mogelijk snel op te warmen of voor te verwarmen en daarmee sneller gaar laten worden
		Convectie Voor het bakken van gelijksoortige of verschillende gerechten, geplaatst op meerdere draagrails (op 3 niveaus)

Temperatuur

De temperatuur (van 25 °C - max., ong. 250 °C) is traploos instelbaar via de temperatuurknop in stappen van 25 °C. Rechts naast de temperatuurknop bevindt zich een oranje opwarmcontrolelampje dat tijdens de verwarmingsfase brandt, en uitgaat als de ingestelde temperatuur is bereikt.


Baktijd (Afb. 5)

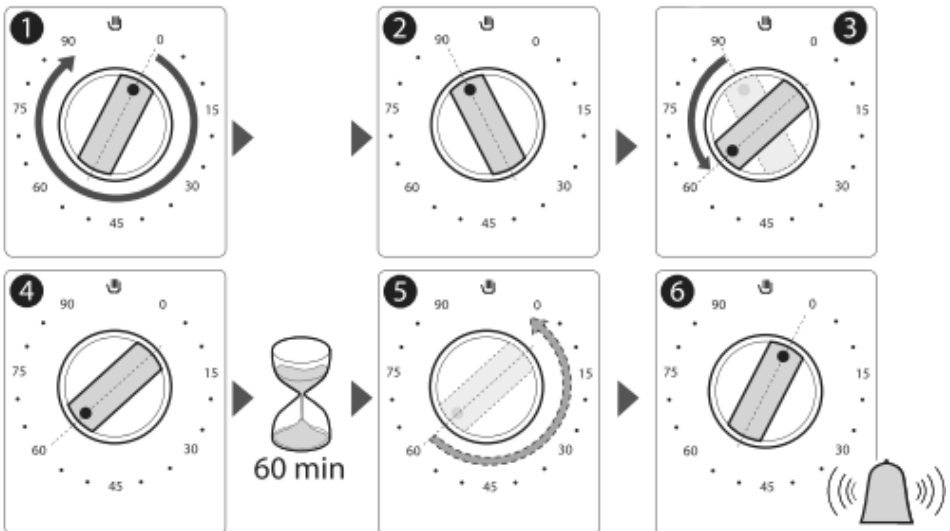
Het apparaat is uitgerust met een handmatige timer. Deze wordt geactiveerd door de tijdknop en kan worden ingesteld tussen 0 - 90 minuten of in continue modus.

Het instellen van de kooktijd is mogelijk in stappen van 5 minuten.

Draai de tijdknop één slag met de klok mee om de timer te activeren (1 2). Draai vervolgens de tijdknop tegen de wijzers van de klok in en stel de gewenste baktijd in (3 4).

De tijdknop draait automatisch van de ingestelde kooktijd naar de instelling „0“ (5 6). Nadat de baktijd is verstreken, klinkt er een piepton en wordt het apparaat automatisch uitgeschakeld.

Als de gebruiker geen tijdstelling wil kiezen, dan moet hij de tijdknop naar de instelling  draaien om het apparaat continu te gebruiken.



Afb. 5

5.2.5 Het voorbereiden van gerechten

- Het bakken in een heteluchtoven vindt plaats door de gelijkmatige verdeling van de lucht in de gaarruimte. De lucht wordt verwarmd door de verwarmingselementen en wordt verdeeld door de ventilator.
- Het voordeel van de heteluchtoven is dat u tegelijkertijd verschillende gerechten kunt bereiden (wanneer de baktemperatuur hetzelfde is) en dat de verschillende voedselaroma's niet vermengen.
- Schakel het apparaat in met de functieknop (C, afb. 4) door het met de klok mee te draaien naar de gewenste instelling. Neem de instructies in paragraaf 5.2.4 „Instellingen“ / Functies in acht.
- De binnenverlichting is ingeschakeld en het controlelampje bedrijfsklaar (D) gaat branden.
- Stel de gewenste temperatuur in (25 °C - 250 °C) met behulp van de temperatuurregelaar (A). Het verwarmingscontrolelampje (B) gaat branden. Zodra de ingestelde temperatuur is bereikt, schakelt het verwarmingselement uit en dooft het opwarmcontrolelampje (B).
- Stel de gewenste kooktijd in. Neem de instructies in paragraaf 5.2.4 „Instellingen“ / Baktijd en de receptgegevens in acht.
- Plaats het voedsel in de bakkamer van de heteluchtoven.
- Nadat de ingestelde bereidingstijd is verstreken, klinkt er een pieptoon en schakelt het apparaat automatisch uit.
- Haal de bereide gerechten uit de oven.



WAARSCHUWING! Verbrandingsgevaar!

Het oppervlak van de gaarruimte evenals de gerechten in de containers zijn tijdens het werk van het apparaat en enige tijd daarna zeer heet.

Gebruik altijd thermische isolatiehandschoenen om gerechten uit de gaarruimte te halen.

Wees uiterst voorzichtig bij het openen van de deur van de heteluchtoven, omdat er hete stoom kan ontsnappen.

6. Reiniging en onderhoud



WAARSCHUWING!

Draai vóór het reinigen alle knoppen in stand „0“ en koppel het apparaat los van het elektriciteitsnet (haal de stekker uit het stopcontact!).

Laat het apparaat volledig afkoelen.

Reinig het apparaat nooit onder een waterstraal of met een stoomreiniger.

Zorg ervoor dat er geen water in het apparaat komt.



VOORZICHTIG!

Gebruik nooit scherpe of schurende schoonmaakmiddelen die het oppervlak van het apparaat kunnen beschadigen. Gebruik voor het reinigen nooit reinigingsmiddelen die benzine en verdunners bevatten.

Reiniging

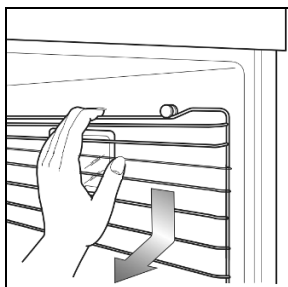
- Reinig **het roestvrijstalen oppervlak** van het apparaat en het glazen oppervlak van de deur van de heteluchtoven met een zachte, vochtige doek en een neutraal reinigingsmiddel. Volg de instructies van de fabrikant van het reinigingsmiddel.

Aanwijzing: Gebruik geen schuursponzen of scherpe metalen schrapers om de roestvrijstalen- en glazen oppervlakken van het apparaat schoon te maken.

- Spoel af met schoon water en droog de gereinigde oppervlakken grondig af.
Reinig **het bedieningsscherm** met een zachte, licht bevochtigde doek en zorg ervoor dat er geen vocht tussen het frame en het bedieningsscherm in de elektronica komt. Droog het bedieningsscherm grondig af met een zachte doek.
- Maak **de gaarruimte, de draagrails, het ovenrooster en de bakplaat** schoon met een doek die is bevochtigd met een warm reinigingsmiddel op basis van azijn. Alle gewassen oppervlakken / accessoires afnemen met schoon water en grondig drogen.

Voor eenvoudige reiniging van het apparaat, kunnen de draagrails van de platen worden verwijderd (afb. 6), het bovenste verwarmingselement worden weggeklapt (afb. 7) en de deur van de heteluchtoven worden verwijderd (afb. 8, 9). Neem de volgende afbeeldingen en instructies in acht.

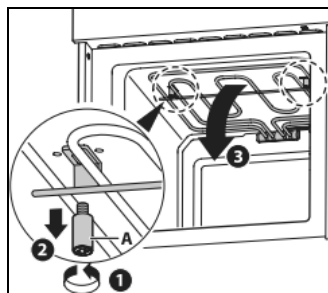
Eruit nemen van draagrails



Afb. 6

Draai de schroeven los en verwijder de rails voor de platen (rechts en links) uit de gaarruimte. Na het reinigen van de gaarruimte, plaatst u de rails opnieuw en draait u ze vast.

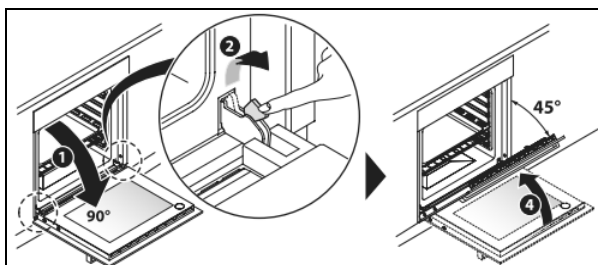
Wegklappen van het bovenste verwarmingselement



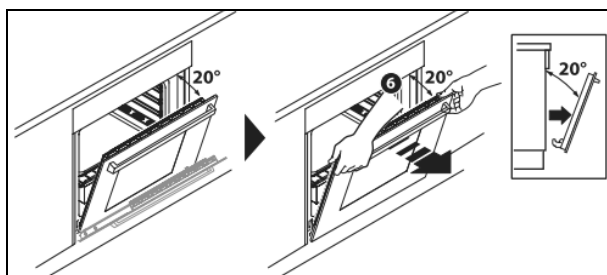
Afb. 6

Verwijder de twee schroeven (A) aan de bovenkant van de gaarruimte en verwijder het bovenste verwarmingselement. Bevestig opnieuw het bovenste verwarmingselement met de bouten na het reinigen van de gaarruimte.

Heteluchtovendeur eruit nemen (afb. 8, 9)

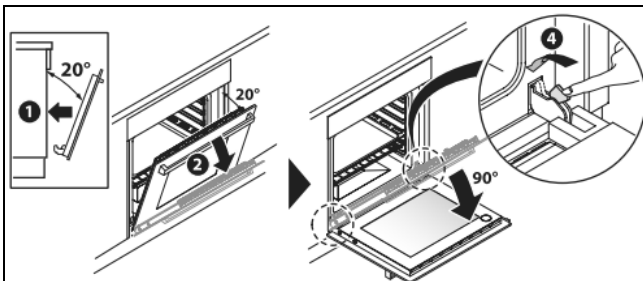


Afb. 8



Afb. 9

- Om de heteluchtovendeur eruit te nemen, dient op de volgende manier te worden gehandeld:
 - Open de deur van de heteluchtoven volledig;
 - Klap de beugels van beide scharnieren in de richting van de deur van de heteluchtoven;
 - Sluit de deur van de heteluchtoven totdat de scharnieren omhoog komen uit de elementen die samenwerken in het apparaat;
 - Haal de deur van de heteluchtoven uit de bevestiging.
- De deur van de heteluchtoven is voorzien van driedubbele beglazing. Indien nodig kan het binnenglas van de deur van de heteluchtoven worden verwijderd om te worden gereinigd. Draai hiervoor in gedemonteerde toestand de 2 schroeven aan de bovenkant van de deur van de heteluchtoven los en verwijder de afdekking. Verwijder het interne glas en maak het aan beide kanten schoon met een zachte doek en een mild reinigingsmiddel en droog het daarna grondig af. Plaats het interne glas opnieuw en bevestig de afdekking met de schroeven op de deur van de heteluchtoven.
- Maak de deur van de heteluchtoven schoon met een zachte doek en een mild reinigingsmiddel. Veeg af met een droge doek.
- Plaats na het reinigen de glazen ovendeur terug in omgekeerde volgorde (afb. 10).

**Afb. 10**

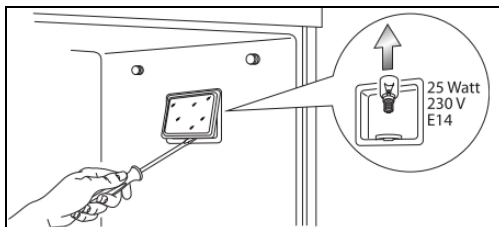
Onderhoud

Bij langere onderbrekingen in het gebruik (langer dan 2-3 weken) het apparaat van het lichtnet halen en grondig reinigen volgens de instructies onder punt „Reiniging“.

Regelmatig (**minstens één keer per jaar**) moet u het apparaat laten nakijken door een gespecialiseerde en geautoriseerde technicus. Koppel het apparaat los van de voeding voordat u onderhoudswerkzaamheden uitvoert. Wacht tot het apparaat volledig is afgekoeld.

Vervanging van de ovenlampjes

- Als het binnenlampje niet brandt, het vervangen door een nieuwe hittebestendige lamp met dezelfde eigenschappen als de originele lamp.
- Verwijder de draagrails voor de platen (afb. 6).



Afb. 11

- Open het deksel (afb. 11) van de binnenverlichting en verwijder de defecte lamp. Schroef de nieuwe lamp er in en bevestig het deksel. Vervolgens de draagrails van de platen erin plaatsen en vast schroeven.

7. Mogelijke storingen

In geval van een storing moet het apparaat onmiddellijk van het lichtnet worden losgekoppeld. Controleer op basis van de onderstaande tabel of het mogelijk is om operationele fouten te verwijderen voordat u contact opneemt met de klantenservice of de verkoper.

Probleem	Oorzaak	Verwijdering
Het apparaat is aangesloten het lichtnet, de temperatuur en functie zijn ingesteld, maar het controlelampje bedrijfsklaar is uitgeschakeld en het apparaat warmt niet op.	<ul style="list-style-type: none"> • De stekker zit niet juist in het stopcontact • De zekering is in werking getreden. 	<ul style="list-style-type: none"> • De stekker eruit halen en op de juiste manier erin steken • De zekeringen controleren, het apparaat aansluiten op een ander contact
Het opwarmcontrolelampje brandt, maar de temperatuur stijgt niet.	<ul style="list-style-type: none"> • Onderbroken contact met het verwarmingselement • Beschadigd verwarmingselement • Beschadigde temperatuurregulator 	<ul style="list-style-type: none"> • Neem contact op met de klantenservice • Neem contact op met de klantenservice • Neem contact op met de klantenservice
Het apparaat schakelt uit tijdens het werk.	<ul style="list-style-type: none"> • Veiligheidsthermostaat is in werking getreden 	<ul style="list-style-type: none"> • Na afkoeling schakelt het apparaat opnieuw in. Als het apparaat niet opnieuw aan kan worden gezet, contact opnemen met de klantenservice

Probleem	Oorzaak	Verwijdering
De gerechten zijn aan de bovenkant niet gekleurd, ze zijn niet gebakken of zijn aan de onderkant verbrand	<ul style="list-style-type: none"> • Er is niet de juiste functie of hoogte van de draagrails voor de containers/bakplaten uitgekozen 	<ul style="list-style-type: none"> • Verander de hoogte van de containers op de draagrails
Het deeg rijst niet	<ul style="list-style-type: none"> • Te droog deeg • Te vloeibaar deeg • De heteluchtoven deur was te vaak open • De ingestelde temperatuur is te laag 	<ul style="list-style-type: none"> • De receptgegevens in acht nemen • De receptgegevens in acht nemen • Tijdens het bakken zo mogelijk de deur van de heteluchtoven niet openen • Vergroot de ingestelde temperatuur
De gerechten zijn te droog	<ul style="list-style-type: none"> • Een te hoge temperatuur ingesteld • Baktijd te lang • Onjuiste container uitgekozen 	<ul style="list-style-type: none"> • Lagere temperatuur instellen • Baktijd verkorten • Gebruik alleen de juiste containers voor de gekozen gerechten
De gerechten zijn niet gelijkmatig gegaard	<ul style="list-style-type: none"> • Het verdelen van de gerechten in de container is niet gelijkmatig • Er is niet de juiste hoogte van de draagrail gekozen • Er is niet de juiste bereiding gekozen 	<ul style="list-style-type: none"> • Het gerecht gelijkmatig in de container verdelen • Kies een ander hoogte van de draagrail • Verander de soort bereiding

Als de storingen niet kunnen worden verwijderd:

- De ombouw **niet** openen,
- De klantenservice informeren of contact opnemen met de verkoper waarbij de volgende informatie moet worden doorgegeven:
 - Soort storing in de werking;
 - Artikel- en serienummer (aflezen van het typeplaatje op de achterkant van het apparaat);
 - Aankoopdatum.

8. Afvalverwijdering

Oude apparaten

Het gebruikte apparaat moet worden verwijderd in overeenstemming met in uw land geldende voorschriften. Aanbevolen wordt om contact op te nemen met een bedrijf dat gespecialiseerd is in verwijdering.



WAARSCHUWING!

Om misbruik en de daaraan verbonden gevaren te voorkomen, maakt u uw oude apparaat vóór de verwijdering onbruikbaar. Het apparaat uit het stopcontact halen en de aansluitkabel uit het apparaat verwijderen.



Bij de verwijdering van het apparaat dient u de in uw land geldende voorschriften in acht te nemen.