

**CS1**



**150146**

**Gebruiksaanwijzing binnen handbereik  
van het product bewaren!**

## NEDERLANDS

### Vertaling

### van de originele gebruiksaanwijzing

<b>1. Algemeen</b> .....	<b>86</b>
1.1 Informatie over de gebruiksaanwijzing .....	86
1.2 Symboolverklaring .....	86
1.3 Aansprakelijkheid en vrijwaring .....	87
1.4 Auteursrecht .....	87
1.5 Verklaring van Conformiteit .....	87
<b>2. Veiligheid</b> .....	<b>88</b>
2.1 Algemeen .....	88
2.2 Aanwijzingen voor de veiligheid bij het gebruik van het apparaat .....	88
2.3 Reglementair gebruik .....	89
<b>3. Transport, verpakking en bewaring</b> .....	<b>90</b>
3.1 Controle bij aflevering .....	90
3.2 Verpakking .....	90
3.3 Bewaring .....	90
<b>4. Specificaties</b> .....	<b>91</b>
4.1 Overzicht van onderdelen .....	91
4.2 Technische Gegevens .....	92
<b>5. Installatie en bediening</b> .....	<b>92</b>
5.1 Veiligheidsvoorschriften .....	92
5.2 Installatie en Aansluiting .....	93
5.3 Bediening .....	94
<b>6. Reiniging en onderhoud</b> .....	<b>96</b>
6.1 Veiligheidsvoorschriften .....	96
6.2 Reiniging en bewaring .....	97
6.3 Veiligheidsvoorschriften voor onderhoud .....	98
<b>7. Afvalverwijdering</b> .....	<b>98</b>

Bartscher GmbH  
Franz-Kleine-Str. 28  
D-33154 Salzkotten  
Germany

Tel.: +49 (0) 5258 971-0  
Fax: +49 (0) 5258 971-120

## 1. Algemeen

### 1.1 Informatie over de gebruiksaanwijzing

Deze gebruiksaanwijzing bevat de beschrijving van de installatie, de bediening en het onderhoud van het apparaat en dient als belangrijke informatiebron en naslagwerk.

De kennis en het in acht nemen van alle hier beschreven veiligheidsvoorschriften en instructies is een voorwaarde voor veilig en juist gebruik van het apparaat.

Daarom moeten de voor het toepassingsgebied van het apparaat geldende lokale voorschriften inzake ongevallenpreventie en algemene veiligheidsvoorschriften worden opgevolgd.

De gebruiksaanwijzing is een integraal onderdeel van het product en moet altijd binnen handbereik bewaard worden, zodat deze installatie-, bedienings-, onderhouds- en reinigingspersoneel er gebruik van kan maken.

### 1.2 Symboolverklaring

Belangrijke veiligheids- en technische instructies zijn in deze gebruiksaanwijzing aangeduid door symbolen. Deze instructies moeten bij het gebruik van dit apparaat absoluut in acht worden genomen om ongelukken, gevaar voor personen of materiële schade te vermijden.



#### **WAARSCHUWING!**

*Dit symbool waarschuwt voor gevaren, die tot lichamelijk letsel kunnen leiden. Volgt u de aangegeven veiligheidsinstructies op en wees in deze gevallen heel voorzichtig.*



#### **WAARSCHUWING! Gevaar voor elektrische schokken!**

*Bij dit symbool moet men op gevaarlijke situaties letten, die elektrische schokken kunnen veroorzaken. Als de veiligheidsvoorschriften niet worden opgevolgd, bestaat het gevaar van lichamelijke letsel en levensgevaar.*



#### **OPGELET!**

*Met dit symbool worden aanwijzingen gegeven, die als zij niet in acht worden genomen, tot beschadiging, slecht functioneren en/of storing van het apparaat kunnen leiden.*



#### **AANWIJZING!**

*Dit symbool wijst op tips en informatie die wezenlijk zijn voor efficiënt en storingsvrij gebruik van het apparaat.*

### 1.3 Aansprakelijkheid en vrijwaring

Alle gegevens en tips die zijn opgenomen in deze gebruiksaanwijzing zijn samengesteld rekening houdend met de geldende voorschriften, de actuele technische stand van zaken en onze langdurige inzichten en ervaring.

Ook de tekst van deze gebruiksaanwijzing is zo goed mogelijk vertaald. Wij zijn echter niet aansprakelijk voor eventuele fouten in de vertaling. Doorslaggevend is de bijgevoegde Duitse versie van deze gebruiksaanwijzing.

Het geleverde apparaat kan bij speciale bestellingen, aanvullende bestelopties of vanwege de nieuwste technische ontwikkelingen afwijken van de hier beschreven regels en grafische afbeeldingen. Hebt u vragen, neem dan contact op met de fabrikant.



#### **AANWIJZING!**

***Lees deze gebruiksaanwijzing zorgvuldig door voordat u begint met de werkzaamheden, met name voordat u het apparaat in gebruik neemt!***

***De fabrikant is niet aansprakelijke voor schade en storingen die zijn veroorzaakt door het niet in acht nemen van de informatie uit deze gebruiksaanwijzing.***

Bewaar de gebruiksaanwijzing in de buurt van het product en zorg dat hij toegankelijk is voor alle personen, die met het apparaat werken. Wij behouden ons het recht voor om technische veranderingen in het product aan te brengen die leiden tot verbetering van de gebruikseigenschappen en de verdere ontwikkeling van het apparaat.

### 1.4 Auteursrecht

De gebruiksaanwijzing en de erin opgenomen teksten, tekeningen, foto's en andere afbeeldingen zijn auteursrechtelijk beschermd. Niets (ook gedeeltelijk) uit deze uitgave mag in ongeacht welke vorm worden verveelvoudigd, verwerkt en/of gepubliceerd zonder voorafgaande schriftelijke toestemming van de fabrikant. Overtreding van het bovenstaande verplicht tot schadevergoeding. Wij behouden ons het recht voor tot verdere vorderingen.



#### **AANWIJZING!**

***De inhoudelijke gegevens, teksten, tekeningen, foto's en andere afbeeldingen vallen onder het auteursrechten het recht op de bescherming van de industriële eigendom. Ieder misbruik is strafbaar.***

### 1.5 Verklaring van Conformiteit

Het apparaat beantwoordt aan de actuele EU-normen en richtlijnen.

Dit bevestigen we in de EG-verklaring van Conformiteit.

Indien gewenst, sturen we u graag de betreffende Verklaring van Conformiteit toe.

## 2. Veiligheid

In dit gedeelte wordt een overzicht gegeven van alle belangrijke veiligheidsaspecten. Bovendien zijn er in de onderstaande hoofdstukken concrete veiligheidsvoorschriften opgenomen (aangeduid met symbolen) om risico's te voorkomen. Daarom moeten de op het apparaat aangebrachte pictogrammen, tekens en opschriften in acht genomen worden en steeds goed leesbaar gehouden.

Het in acht nemen van alle veiligheidsvoorschriften garandeert een optimale bescherming tegen gevaren en een veilig en storingsvrij gebruik van het apparaat.

### 2.1 Algemeen

Het apparaat is gemaakt volgens de laatste stand der techniek. Het kan echter een bron van gevaar vormen als het apparaat niet in overeenstemming met zijn bestemming gebruikt wordt.

Kennis van de inhoud van deze gebruiksaanwijzing is een van de voorwaarden, om gevaren en fouten te vermijden waardoor het apparaat veilig en storingsvrij gebruikt kan worden. Om gevaren te vermijden en om de optimale werking te garanderen mag het apparaat zonder uitdrukkelijke toestemming van de fabrikant niet veranderd of omgebouwd worden.

Het apparaat mag alleen gebruikt worden als het zich in goede technische en veilige staat bevindt.

### 2.2 Aanwijzingen voor de veiligheid bij het gebruik van het apparaat

De veiligheidsinstructies hebben betrekking op de EU-verordeningen, die op het tijdstip van productie van het apparaat van kracht zijn.

Als het apparaat voor commerciële doeleinden wordt gebruikt, is de gebruiker ertoe verplicht, om gedurende de hele exploitatieperiode van het apparaat te controleren of de genoemde veiligheidsvoorschriften overeenstemmen met de actuele regels en om nieuwe voorschriften na te leven.

Buiten de Europese Unie moeten de geldende veiligheidsvoorschriften en regels in acht worden genomen van de plaats waar het apparaat gebruikt wordt.

Behalve de arbeidsveiligheidsvoorschriften uit deze gebruiksaanwijzing moeten de voor het toepassingsgebied van het apparaat algemeen geldende veiligheidsvoorschriften, voorschriften inzake ongevallenpreventie en de geldende richtlijnen inzake milieubescherming in acht worden genomen en opgevolgd.



### **OPGELET!**

- Het toestel is niet bestemd voor gebruik door personen (inclusief kinderen) met een fysieke, sensorische of geestelijke handicap en/of met onvoldoende ervaring en/of onvoldoende kennis, tenzij deze personen onder toezicht staan van een voor hun veiligheid verantwoordelijke persoon of van die persoon voldoende uitleg hebben gekregen betreffende het gebruik maken van het apparaat.
- Kinderen dienen onder toezicht te zijn om te voorkomen dat ze met het apparaat gaan spelen.
- Deze gebruiksaanwijzing zorgvuldig bewaren. Als het apparaat aan een derde persoon ter beschikking wordt gesteld, moet de handleiding ook overgedragen worden.
- Alle personen die het apparaat gebruiken, moeten zich aan de regels uit deze gebruiksaanwijzing houden en de veiligheidsvoorschriften in acht nemen.
- Het apparaat alleen in gesloten ruimtes gebruiken.

## **2.3 Reglementair gebruik**

De veiligheid is alleen dan gegarandeerd als het apparaat gebruikt wordt in overeenstemming met zijn bestemming.

Alle technische ingrepen, ook de montage en het onderhoud, mogen uitsluitend worden uitgevoerd door de gekwalificeerde klantenservice.

De **citruspers** is **uitsluitend** bedoeld voor het **persen** van **vruchtensappen** (citroensap, sinaasappelsap, grapefruitsap of granaatappelsap).



### **OPGELET!**

***Elk gebruik van het apparaat voor andere en/of afwijkende doeleinden dan waarvoor het bestemd is, is verboden en wordt aangemerkt als niet in overeenstemming met zijn bestemming.***

***Alle vorderingen, ongeacht in welke vorm op de fabrikant en/of zijn gemachtigde met betrekking tot schade die is veroorzaakt door oneigenlijk gebruik, zijn uitgesloten.***

***Voor alle schade die is veroorzaakt door verkeerde bediening van het apparaat is alleen en uitsluitend de gebruiker aansprakelijk.***

## 3. Transport, verpakking en bewaring

### 3.1 Controle bij aflevering

Als het apparaat afgeleverd is, onmiddellijk controleren of het compleet en zonder transportschade is. Als er duidelijk zichtbare transportschade is, het geleverde apparaat niet of alleen onder voorbehoud aannemen.

De schade opschrijven op de transportdocumenten/ het leveringsdocument van de leverancier. Vervolgens reclameren.

Verborgene gebreken onmiddellijk nadat ze zijn geconstateerd, reclameren, omdat eisen tot schadevergoeding alleen binnen de reclamatieperiode mogelijk zijn.

### 3.2 Verpakking

Gooi het verpakkingsmateriaal van het apparaat niet weg. U kunt het eventueel gebruiken voor het bewaren van het apparaat, bij een verhuizing of als u het apparaat bij eventuele schade aan ons servicepunt moet sturen. Verwijder voor de ingebruikname het buitenste en binnenste verpakkingsmateriaal volledig van het apparaat.



#### **AANWIJZING!**

***Indien u de verpakking wilt weggooien, let dan op de in uw land geldende regels. Lever het verwerkbare verpakkingsmateriaal aan voor recycling.***

Controleer of het apparaat en de accessoires compleet zijn. Indien er onderdelen ontbreken, neem dan contact op met onze Klantenservice.

### 3.3 Bewaring

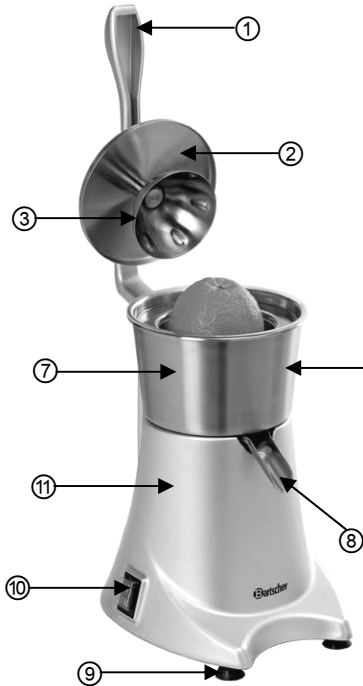
Bewaar de gesloten verpakking tot de installatie en volgens de op de buitenkant aangebrachte plaats- en bewaringsmarkering.

Verpakte apparaten alleen als volgt bewaren:

- Niet buitenshuis bewaren.
- Droog en stofvrij bewaren.
- Niet blootstellen aan agressieve middelen.
- Tegen straling van de zon beschermen.
- Mechanische schokken vermijden.
- Bij langere bewaring (> 3 maanden) regelmatig de algemene toestand van alle bestanddelen en van de verpakking controleren. Indien nodig verbeteren of vernieuwen.

## 4. Specificaties

### 4.1 Overzicht van onderdelen



- ① Aandrukhendel
- ② Deksel van sapreservoir
- ③ Pershoofd
- ④ Bescherming tegen rondspuiten
- ⑤ Perskegel
- ⑥ Zeef
- ⑦ Sapcontainer
- ⑧ Sapuitloop
- ⑨ Zuignappen
- ⑩ **Aan/Uit-schakelaar**
- ⑪ Motorhuis



## 4.2 Technische Gegevens

<b>Naam</b>	<b>Elektrische citruspers CS1</b>
Art. nr.:	<b>150146</b>
Uitvoering:	Behuizing: gegoten aluminium; Sapreservoir, perskegel en zeef: roestvrij staal, uitneembaar, geschikt voor de afwasmachine
Aantal toeren/min:	980
Aansluitwaarde:	230 W / 230 V 50/60 Hz
Afmetingen:	B 287 x D 212 x H 396 mm
Gewicht:	10,0 kg

Wijzigingen voorbehouden!

## 5. Installatie en bediening

### 5.1 Veiligheidsvoorschriften



**WAARSCHUWING! Gevaar voor elektrische schokken!**

*Het apparaat mag uitsluitend aangesloten worden op correct geïnstalleerde, enkelvoudige geaarde stopcontacten.*

*Haal de voedingskabel nooit uit het stopcontact door aan de kabel te trekken maar pak altijd de stekker beet.*

- Let erop dat de voedingskabel niet in contact komt met warmtebronnen en scherpe randen. Laat de voedingskabel niet van de tafel of het aanrecht naar beneden hangen. Zorg ervoor dat niemand op de kabel kan stappen of erover kan struikelen.
- De voedingskabel niet knikken, pletten of knopen en altijd volledig uitrollen.
- Plaats het apparaat of andere voorwerpen nooit op de voedingskabel.
- De kabel niet onder tapijt of andere warmte-isolatie leggen. De kabel niet afdekken. De kabel weghouden van het werkvlak en niet in water onderdompelen.
- Gebruik het apparaat niet als het niet juist functioneert, beschadigd is of is gevallen.
- Gebruik uitsluitend accessoires en onderdelen die door de fabrikant worden aanbevolen. De garantie vervalt als er andere accessoires worden gebruikt, ze kunnen gevaarlijk zijn voor de gebruiker, schade aan het apparaat veroorzaken en leiden tot lichamelijke letsel.

- Schakel het apparaat altijd uit met de **AAN-UIT**-schakelaar (zet hem in de positie "**O**") en koppel het los van het lichtnet (trek de stekker eruit!), wanneer u onderdelen van het apparaat moet monteren of demonteren, of wanneer u het apparaat langere tijd niet gebruikt.
- Houd handen, haren, delen van kledingstukken en keukengerei altijd ver verwijderd van de bewegende delen van het apparaat, om verwondingen door de bewegende elementen van het apparaat te voorkomen en het risico op beschadiging van het apparaat uit te sluiten.
- Gebruik het apparaat **nooit** wanneer het motorhuis nat is, of wanneer er vloeistof in of onder het apparaat is gelopen. Schakel het apparaat uit met de **AAN-UIT**-schakelaar (zet hem in de positie "**O**") en koppel het los van het lichtnet (trek de stekker eruit!), om het risico op elektrische schokken, brand of beschadiging van het apparaat uit te sluiten. Maak het apparaat schoon volgens de aanwijzingen uit hoofdstuk **6.2 "Reiniging"** en maak de oppervlakte waarop het apparaat is opgesteld droog.
- Laat het apparaat **nooit** zonder toezicht achter wanneer het op het lichtnet is aangesloten.
- Tijdens de werking het apparaat niet verplaatsen of kantelen.



**WAARSCHUWING! Gevaar voor elektrische schokken!**  
**Ondeskundige installatie van het apparaat kan verwondingen veroorzaken!**  
**Vergelijk de installatiegegevens van het lokale stroomnetwerk met de technische gegevens van het apparaat (zie typeschild).**  
**Het apparaat alleen aansluiten als bovenstaande gegevens overeenkomen!**  
**De veiligheidsvoorschriften in acht nemen!**

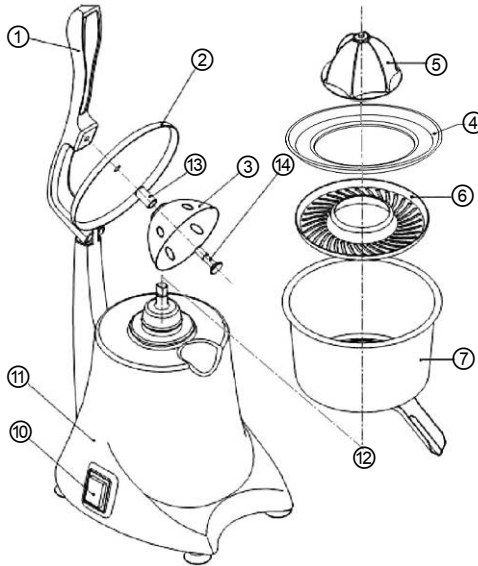
## 5.2 Installatie en Aansluiting

- Pak het apparaat uit en verwijder al het verpakkingsmateriaal.
- Plaats het apparaat op een vlakke, stevige ondergrond die het gewicht van het apparaat kan dragen en stabiel is.
- Plaats het apparaat **nooit** op een brandbare ondergrond.
- Plaats het apparaat nooit op een vochtige of natte ondergrond.
- Plaats het apparaat nooit in de buurt van open vuur, elektrische kachels, verwarmingsketels of andere warmtebronnen.
- Zorg aan alle kanten van het apparaat voor een minimale vrije ruimte van 15 cm en let er ook op dat er aan de bovenkant voldoende ruimte is om de aandrukhendel vrij te bewegen en dat de **AAN-UIT**-schakelaar goed bereikbaar is.
- Het elektriciteitscircuit en het stopcontact moeten met minimaal 16 A beveiligd zijn. Het apparaat mag alleen aangesloten worden op een wandcontactdoos; het is niet toegestaan om verlengsnoeren of verdeelstekkers te gebruiken.
- Zorg ervoor dat u het apparaat zodanig plaatst dat u altijd toegang hebt tot de stekker, zodat u indien noodzakelijk het apparaat snel los kunt koppelen van het lichtnet.

## 5.3 Bediening

### Vorbereitung van het apparaat

- Maak voor het eerste gebruik het apparaat zorgvuldig schoon. Volg hiervoor de aanwijzingen uit hoofdstuk 6.2 "Reiniging".



- Neem de perskegel ⑤, bescherming tegen rondspuiten ④ en zeef ⑥ uit het sapreservoir ⑦, neem het sapreservoir ⑦ van de motorblok ⑪ af (**Fig. hierboven**).
- Draai de schroef ⑭ los door haar tegen de klok in te draaien en neem de perskop ③, de afstandshuls ⑬ alsook het deksel van het sapreservoir ② van de pershendel ① af.
- Maak de gedemonteerde onderdelen schoon met warm water en een mild schoonmaakmiddel. Spoel de schoongemaakte onderdelen vervolgens af met koud water en laat ze enige tijd aan de lucht drogen.
- Neem het motorhuis ⑪ en de aandrukhendel ① af met een zacht doekje.

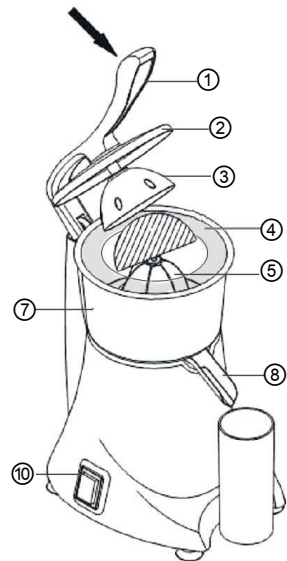
- Breng de afgenomen onderdelen als volgt op het toestel aan:
  - Maak het deksel van het sapreservoir ②, de afstandshuls ③ en de perskop ③ vast aan de pershendel ① met de schroef ⑭, waarbij je deze met de klok mee draait;
  - plaats het sapreservoir ⑦ op het motorhuis ⑩;
  - plaats de zeef ⑥ in het sapreservoir ⑦;
  - plaats de bescherming tegen het rondspuiten ④ op het sapreservoir;
  - plaats de perskegel ⑤ op de motoraandrijving ⑫.

**OPGELET!**

**Controleer voordat u het apparaat in werking stelt of alle onderdelen volledig en op de juiste manier zijn bevestigd.**

**Uitpersen van vruchtensap**

- Plaats voordat u begint met persen altijd een geschikte container onder de sapuitloop ⑧ (**afb. rechts**).
- Bereid geschikte citrusvruchten (citroenen, sinaasappels, grapefruits of granaatappels) voor door ze met een scherp mes in twee helften te snijden. Snijd de vruchten dwars op de lengteas door en niet in de lengte.
- Controleer of de **AAN-/UIT**-schakelaar ⑩ zich in de positie "0" bevindt. Sluit het apparaat aan op een geschikt enkelvoudig stopcontact.
- Plaats de voorbereide vruchten met het snijvlak op de perskegel ⑤.
- Schakel het apparaat in door de **AAN-/UIT**-schakelaar ⑩ op de positie „I“ te zetten.
- Duw de aandrukhendel ① naar beneden en zorg ervoor dat het pershoofd ③ op de vrucht terechtkomt.
- Druk langzaam op de aandrukhendel ① totdat de motor begint te werken en de hele vrucht is uitgerst.



- Trek na het uitpersen van de vrucht de aandrukhendel ① naar boven, wacht tot de motor stopt en haal de schil uit het apparaat. Ga vervolgens verder met het uitpersen van de vruchten.
- Indien u meerdere citrusvruchten wilt uitpersen, verwijder dan regelmatig het vruchtvlees uit de zeef ⑥.



## **WAARSCHUWING!**

**Steek nooit uw handen of keukengerei in de zeef, wanneer de motor van het apparaat draait. Schakel het apparaat eerst uit met de AAN-/UIT-schakelaar, wacht tot het apparaat is gestopt met werken en verwijder dan pas het vruchtvlees uit de zeef.**

- Druk tijdens het persen niet te hard op de aandrukhendel. Zodra u hoort dat de motor langzamer gaat draaien of stopt, moet u de druk op de aandrukhendel verminderen.
- Het apparaat is uitgerust met een thermische **beveiliging** die het apparaat uitschakelt wanneer het wordt overbelast. Als dit gebeurt, moet u het apparaat uitschakelen met de **AAN-/UIT**-schakelaar (zet hem in de positie "O") en het laten afkoelen. Na enkele minuten kunt u het apparaat opnieuw inschakelen.
- Na afloop van het persen schakelt u het apparaat uit met de **AAN-/UIT**-schakelaar (zet hem in de positie "O").



## **OPGELET!**

**Denk er altijd aan om het apparaat los te koppelen van het lichtnet (haal de stekker eruit) wanneer u het apparaat niet gebruikt of wanneer het nodig is om onderdelen van het apparaat te monteren of demonteren.**

## **6. Reiniging en onderhoud**

### **6.1 Veiligheidsvoorschriften**

- Zowel voor reiniging als voor reparatie onderbreek voordat u het apparaat de stroomtoevoer en het apparaat laten afkoelen.
- Gebruik geen bijtende reinigingsmiddelen en zorg ervoor, dat er geen water in het apparaat komt.
- Het is **niet** toegestaan het apparaat, de kabel of de stekker in water of een andere vloeistof onder te dompelen, om elektrische schokken te vermijden.



## **OPGELET!**

**Het apparaat is niet geschikt voor het direct uitspoelen met een waterstraal. Daarom is het niet toegestaan het apparaat met een hoogdruk waterstraal te reinigen!**

## 6.2 Reiniging en bewaring

### Reiniging van het apparaat

- Maak het apparaat regelmatig schoon.
- Plaats voor het reinigen de **AAN/UIT**-schakelaar in de positie "**O**" en koppel het apparaat los van het lichtnet (haal de stekker eruit!).
- Verwijder de elementen van het apparaat die in aanraking zijn gekomen met levensmiddelen (deksel van sapreservoir, bescherming tegen rondspuiten, perskop, perskegel, zeef, sapreservoir) en maak ze zorgvuldig schoon onder stromend water met een mild schoonmaakmiddel. U kunt voor het schoonmaken van de zeef een borsteltje gebruiken. Spoel de schoongemaakte onderdelen vervolgens om met schoon water en laat ze aan de lucht drogen. Lees eerst de aanbevelingen over het monteren en demonteren van de verschillende elementen van het apparaat in hoofdstuk 5.3. "**Bediening**" / **Vorbereitung van het apparaat**.
- Laat losse elementen van het apparaat waarop zich aangekoekte vruchtresten bevinden eerst een tijdje weken in warm water. Hierdoor kunt u de vruchtresten makkelijker verwijderen.



#### **OPGELET!**

***Alleen de perskegel, de zeef en het sapreservoir zijn geschikt voor mechanische reiniging en kunnen in de afwasmachine gereinigd worden.***

- Maak het motorhuis en de voedingskabel **uitsluitend** schoon met een zacht, vochtig doekje.



#### **OPGELET!**

***Maak het motorhuis nooit schoon in stromend water of in de afwasmachine.***

- Gebruik **nooit** desinfecterende middelen, bleekmiddelen of schuurmiddelen om het apparaat of elementen ervan schoon te maken. Deze kunnen de oppervlakte van het apparaat beschadigen. Gebruik voor het schoonmaken van het apparaat nooit harde voorwerpen of voorwerpen met scherpe uiteinden.
- Gebruik voor het drogen en polijsten van de oppervlakten uitsluitend een zacht, droog doekje.

### Bewaring van het apparaat

- Wanneer u het apparaat gedurende langere tijd niet gebruikt, maak het dan zorgvuldig schoon volgens de beschreven aanwijzingen en bewaar het op een droge, schone plaats, die beschermd is tegen vorst en zonnestraling en niet toegankelijk is voor kinderen.
- Plaats het apparaat recht op een stabiele ondergrond, zodat het niet kan omvallen of kantelen. Plaats geen zware voorwerpen op het apparaat en zorg ervoor dat de aandrukhendel niet klem komt te zitten.

## 6.3 Veiligheidsvoorschriften voor onderhoud

- Controleer de voedingskabel regelmatig op beschadigingen. Het apparaat nooit gebruiken wanneer de voedingskabel beschadigd is. Laat een beschadigde voedingskabel vervangen door de servicedienst of een gekwalificeerde elektricien om gevaar te voorkomen.
- Bij schade en storingen neemt u contact op met uw verkoper of onze Klantenservice.
- Onderhoud- en reparatiewerkzaamheden mogen alleen door gekwalificeerde vaklui worden uitgevoerd, onder gebruikmaking van originele reserveonderdelen en accessoires. **Probeer u nooit zelf het apparaat te repareren!**

## 7. Afvalverwijdering

### Oude apparaten

Het gebruikte apparaat moet worden verwijderd in overeenstemming met in uw land geldende voorschriften. Aanbevolen wordt om contact op te nemen met een bedrijf dat gespecialiseerd is in verwijdering.



### **WAARSCHUWING!**

*Om misbruik en de daaraan verbonden gevaren te voorkomen, maakt u uw oude apparaat vóór de verwijdering onbruikbaar. Het apparaat uit het stopcontact halen en de aansluitkabel uit het apparaat verwijderen.*



### **AANWIJZING!**



*Bij de verwijdering van het apparaat dient u de in uw land geldende voorschriften in acht te nemen.*

Bartscher GmbH  
Franz-Kleine-Str. 28  
D-33154 Salzkotten  
Germany

Tel.: +49 (0) 5258 971-0  
Fax: +49 (0) 5258 971-120