

MSI400



190129

NEDERLANDS**Inhoudsopgave**

1. Veiligheid	98
1.1 Symboolverklaring.....	98
1.2 Veiligheidsaanwijzingen	99
1.3 Gebruik volgens bestemming	102
1.4 Gebruik niet volgens de bestemming	102
2. Algemeen	103
2.1 Aansprakelijkheid en vrijwaring	103
2.2 Auteursrecht	103
2.3 Verklaring van Conformiteit	103
3. Transport, verpakking en bewaring	104
3.1 Controle bij aflevering.....	104
3.2 Verpakking	104
3.3 Bewaring	104
4. Specificaties	105
4.1 Overzicht van onderdelen	105
4.2 Technische Gegevens.....	106
5. Installatie en bediening.....	107
5.1 Installatie	107
5.2 Bediening	108
6. Reiniging.....	111
7. Afvalverwijdering	112

Bartscher GmbH
Franz-Kleine-Str. 28
33154 Salzkotten
Duitsland

Tel.: +49 5258 971-0
Fax: +49 5258 971-120
Service-hotline: +49 5258 971-197
www.bartscher.com



Lees voor het gebruik de gebruiksaanwijzing door en bewaar hem op een goed bereikbare plaats!

Deze gebruiksaanwijzing bevat de beschrijving van de installatie, de bediening en het onderhoud van het apparaat en dient als belangrijke informatiebron en naslagwerk.

De kennis en het in acht nemen van alle hier beschreven veiligheidsvoorschriften en instructies is een voorwaarde voor veilig en juist gebruik van het apparaat.

Daarom moeten de voor het toepassingsgebied van het apparaat geldende lokale voorschriften inzake ongevallenpreventie en algemene veiligheidsvoorschriften worden opgevolgd.

De gebruiksaanwijzing is een integraal onderdeel van het product en moet altijd binnen handbereik bewaard worden, zodat deze installatie-, bedienings-, onderhouds- en reinigingspersoneel er gebruik van kan maken.

Als u het apparaat overdraagt aan een derde dient u deze gebruiksaanwijzing ook mee te geven.

1. Veiligheid

Het apparaat is gemaakt volgens de laatste stand der techniek. Het kan echter een bron van gevaar vormen als het apparaat niet in overeenstemming met zijn bestemming gebruikt wordt.

Alle personen die het apparaat gebruiken, moeten zich houden aan de aanbevelingen en aanwijzingen uit deze gebruiksaanwijzing.

1.1 Symboolverklaring

Belangrijke veiligheids- en technische instructies zijn in deze gebruiksaanwijzing aangeduid door symbolen. Deze instructies moeten bij het gebruik van dit apparaat absoluut in acht worden genomen om ongelukken, gevaar voor personen of materiële schade te vermijden.



GEVAAR!

Dit symbool wijst op direct gevaar dat kan leiden tot ernstig lichamelijk letsel of de dood.



WAARSCHUWING!

Dit symbool wijst op onveilige situaties die kunnen leiden tot zwaar lichamelijk letsel of de dood.



HEET OPPERVLAK!

Dit symbool waarschuwt ervoor dat het werkende apparaat een heet oppervlak heeft. Veronachtzaming van de waarschuwing kan verbranding veroorzaken!



VOORZICHTIG!

Dit symbool wijst op de mogelijkheid van het ontstaan van onveilige situaties die kunnen leiden tot lichte verwondingen of beschadiging, storingen in de werking of vernietiging van het apparaat.



TIP!

Dit symbool wijst op adviezen en informatie waarmee de bediening van het apparaat efficiënt en storingsvrij blijft.

1.2 Veiligheidsaanwijzingen

- Het apparaat mag worden gebruikt door **kinderen vanaf 8 jaar** en door personen met fysieke, sensorische of verstandelijke beperkingen, met weinig ervaring en/of kennis, wanneer dit onder toezicht gebeurt of nadat zij zijn geïnstrueerd over veilig gebruik van het apparaat en zij begrijpen welke gevaren het gebruik van het apparaat met zich meebrengt. **Kinderen** mogen niet met het apparaat spelen. **Kinderen** mogen het apparaat niet schoonmaken of **onderhoud plegen**. **Kinderen jonger dan 8 jaar** mogen zich niet in de buurt van het apparaat en de aansluitingskabel bevinden.
- Laat het apparaat **nooit** zonder toezicht werken.
- Gebruik het apparaat uitsluitend in gesloten ruimten.
- Het apparaat is niet bestemd voor aansluiting op een tijdschakelaar of werking met een afstandsbediening.
- Het apparaat mag alleen worden gebruikt als hij in perfecte staat is en veilig in gebruik. In geval van defecten in de werking, het apparaat van het lichtnet halen (de stekker uit het stopcontact halen) en contact opnemen met de service.
- Voorkom dat kinderen in contact kunnen komen met verpakkingsmaterialen als plastic zakken en elementen van polystyreen.
Verstikkingsgevaar!

- Onderhoud- en reparatiewerkzaamheden mogen alleen door gekwalificeerde vaklui worden uitgevoerd, onder gebruikmaking van originele reserveonderdelen en accessoires. **Probeer u nooit zelf het apparaat te repareren!**
- Gebruik uitsluitend accessoires en onderdelen die door de fabrikant worden aanbevolen. De garantie vervalt als er andere accessoires worden gebruikt, ze kunnen gevaarlijk zijn voor de gebruiker, schade aan het apparaat veroorzaken en leiden tot lichamelijke letsel.
- Om gevaren te vermijden en om de optimale werking te garanderen mag het apparaat zonder uitdrukkelijke toestemming van de fabrikant niet veranderd of omgebouwd worden.



GEVAAR! Gevaar voor elektrische schokken!

Houd u aan onderstaande veiligheidsaanwijzingen om het gevaar te voorkomen.

- Let erop dat de voedingskabel niet in contact komt met warmtebronnen en scherpe randen. Laat de voedingskabel niet van de tafel of het aanrecht naar beneden hangen. Zorg ervoor dat niemand op de kabel kan stappen of erover kan struikelen.
- De voedingskabel niet knikken, pletten of knopen en altijd volledig uitrollen. Plaats het apparaat of andere voorwerpen nooit op de voedingskabel.
- De voedingskabel niet bedekken. Houd de voedingskabel verwijderd van de werkplek en dompel hem niet onder in water of andere vloeistoffen.
- Controleer de voedingskabel regelmatig op beschadigingen. Het apparaat niet gebruiken wanneer de voedingskabel beschadigd is. Laat een beschadigde voedingskabel vervangen door de servicedienst of een gekwalificeerde elektricien om gevaar te voorkomen.

- Trek de voedingskabel altijd aan de stekker uit het stopcontact.
- Het apparaat nooit aan de voedingskabel verplaatsen, optillen of voortbewegen.
- Maak de behuizing onder geen enkel beding open. Bij aanraking van de elektrische aansluitingen of veranderingen van de elektrische of mechanische constructie bestaat gevaar voor elektrische schokken.
- Dompel het apparaat, de voedingskabel en de stekker nooit onder in water of andere vloeistoffen.
- Gebruik geen bijtende reinigingsmiddelen en zorg ervoor, dat er geen water in het apparaat komt.
- Het apparaat **nooit** bedienen met natte of vochtige handen of terwijl u op een natte vloer staat.
- Trek de stekker uit het stopcontact
 - als u het apparaat niet gebruikt;
 - als er tijdens het gebruik storingen optreden;
 - vóór reiniging van het apparaat.



HEET OPPERVLAK! Gevaar voor verbranding!

Houd u aan onderstaande veiligheidsaanwijzingen om het gevaar te voorkomen.

- Tijdens de werking is het reservoir erg heet. Om brandwonden te voorkomen, niet met blote handen aanraken. Gebruik alleen de handgreep om het reservoir van het basisstation te halen. Om de deksel van het reservoir te halen alleen de handgreep van het deksel gebruiken.
- Ook na het uitzetten van het apparaat, is het apparaat nog enkele tijd heet. Voor het afwassen af laten koelen.

1.3 Gebruik volgens bestemming

Elk gebruik van het apparaat dat anders is dan en of afwijkend van de normale bestemming, is verboden en wordt beschouwd als onbedoeld gebruik.

Alle claims tegen de fabrikant en / of zijn gevolmachtigden voor schade veroorzaakt door het gebruik van het apparaat tegen het beoogde doel, zijn uitgesloten.

De verantwoordelijkheid voor schade veroorzaakt door het gebruik van het apparaat op een manier die niet overeenkomt met het beoogde doel, is uitsluitend voor de gebruiker.

De bedrijfsveiligheid van het apparaat is alleen gegarandeerd als het wordt gebruikt in overeenstemming met het beoogde gebruik, in overeenstemming met de gegevens in de bedieningsinstructies.

Dit apparaat is niet bestemd voor permanent professioneel gebruik.

Het apparaat is bedoeld voor thuisgebruik en soortgelijk gebruik, zoals bijvoorbeeld:

- In keukens voor medewerkers van winkels, bureaus of soortgelijke bedrijfshuishoudelijke gebieden;
- landbouwbedrijven;
- door klanten in hotels, motels en andere ongebruikelijke woonlocaties;
- in ontbijtlokalen.

De melkschuimer is uitsluitend bestemd voor het bereiden van melkschuim, melkmixdrankjes of het opwarmen van melk.

1.4 Gebruik niet volgens de bestemming

Elk ander gebruik dan dat genoemd in 1.3 „**Gebruik volgens de bestemming**“ wordt beschouwd als ongepast en verboden.

Onjuist gebruik kan leiden tot ernstige schade aan personen en zaken veroorzaakt door gevaarlijke elektrische spanning, brand en hoge temperaturen. Met behulp van het apparaat mogen alleen die werken worden uitgevoerd die in deze handleiding worden beschreven. Oneigenlijk gebruik kan leiden tot schade aan het apparaat.

Elke inmenging in het apparaat, inclusief de montage- en onderhoudswerkzaamheden, mogen alleen worden uitgevoerd door een gekwalificeerde service.

2. Algemeen

2.1 Aansprakelijkheid en vrijwaring

Alle gegevens en tips die zijn opgenomen in deze gebruiksaanwijzing zijn samengesteld rekening houdend met de geldende voorschriften, de actuele technische stand van zaken en onze langdurige inzichten en ervaring.

Ook de tekst van deze gebruiksaanwijzing is zo goed mogelijk vertaald. Wij zijn echter niet aansprakelijk voor eventuele fouten in de vertaling. Doorslaggevend is de bijgevoegde Duitse versie van deze gebruiksaanwijzing.

Het geleverde apparaat kan bij speciale bestellingen, aanvullende bestelopties of vanwege de nieuwste technische ontwikkelingen afwijken van de hier beschreven regels en grafische afbeeldingen.



VOORZICHTIG!

Lees deze gebruiksaanwijzing aandachtig door, voordat u handelingen verricht met het apparaat, met name voordat u het in gebruik neemt.

De producent is niet aansprakelijk voor de schade en gebreken die zijn ontstaan als gevolg van:

- het niet in acht nemen van de aanwijzingen voor bediening en reiniging;
- oneigenlijk gebruik;
- het aanbrengen van wijzigingen door de gebruiker;
- de toepassing van ongeoorloofde reserveonderdelen.

Wij behouden ons het recht voor om technische veranderingen in het product aan te brengen die leiden tot verbetering van de gebruikseigenschappen en de verdere ontwikkeling van het apparaat.

2.2 Auteursrecht

De gebruiksaanwijzing en de erin opgenomen teksten, tekeningen, foto's en andere afbeeldingen zijn auteursrechtelijk beschermd. Niets (ook gedeeltelijk) uit deze uitgave mag in ongeacht welke vorm worden verveelvoudigd, verwerkt en/of gepubliceerd zonder voorafgaande schriftelijke toestemming van de fabrikant. Overtreding van het bovenstaande verplicht tot schadevergoeding. Wij behouden ons het recht voor tot verdere vorderingen.



TIP!

De inhoudelijke gegevens, teksten, tekeningen, foto's en andere afbeeldingen vallen onder het auteursrechten het recht op de bescherming van de industriële eigendom. Ieder misbruik is strafbaar.

2.3 Verklaring van Conformiteit



Het apparaat beantwoordt aan de actuele EU-normen en richtlijnen. Dit bevestigen we in de EG-verklaring van Conformiteit. Indien gewenst, sturen we u graag de betreffende Verklaring van Conformiteit toe.

3. Transport, verpakking en bewaring

3.1 Controle bij aflevering

Als het apparaat afgeleverd is, onmiddellijk controleren of het compleet en zonder transportschade is. Als er duidelijk zichtbare transportschade is, het geleverde apparaat niet of alleen onder voorbehoud aannemen.

De schade opschrijven op de transportdocumenten/ het leveringsdocument van de leverancier. Vervolgens reclameren.

Verborgene gebreken onmiddellijk nadat ze zijn geconstateerd, reclameren, omdat eisen tot schadevergoeding alleen binnen de reclamatieperiode mogelijk zijn.

3.2 Verpakking

Gooi het verpakkingsmateriaal van het apparaat niet weg. U kunt het eventueel gebruiken voor het bewaren van het apparaat, bij een verhuizing of als u het apparaat bij eventuele schade aan ons servicepunt moet sturen. Verwijder voor de ingebruikname het buitenste en binnenste verpakkingsmateriaal volledig van het apparaat.



Indien u de verpakking wilt weggoien, let dan op de in uw land geldende regels. Lever het verwerkbare verpakkingsmateriaal aan voor recycling.

Controleer of het apparaat en de accessoires compleet zijn. Indien er onderdelen ontbreken, neem dan contact op met onze Klantenservice.

3.3 Bewaring

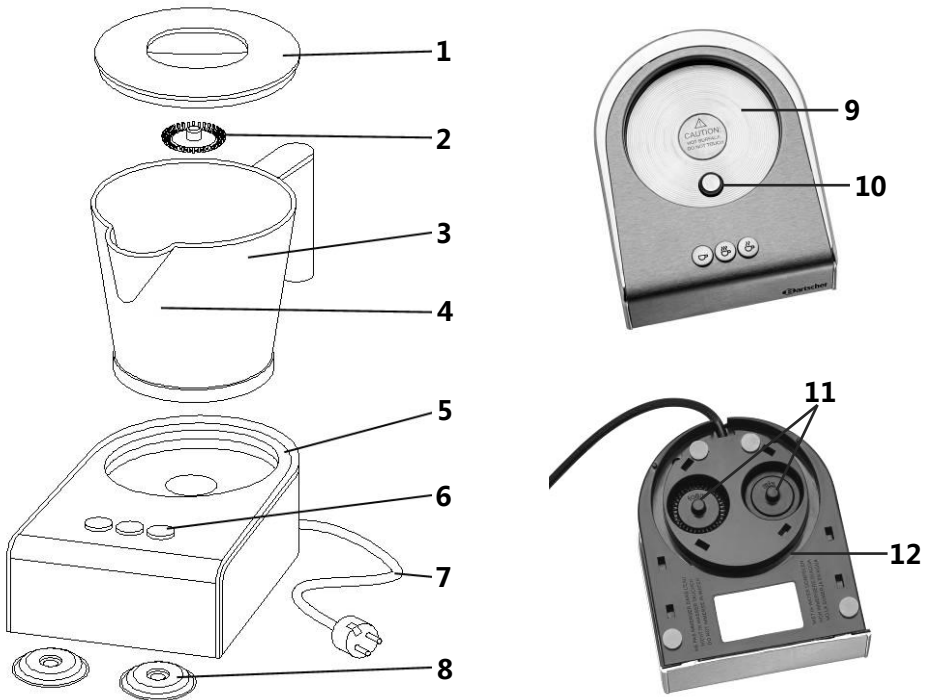
Bewaar de gesloten verpakking tot de installatie en volgens de op de buitenkant aangebrachte plaats- en bewaringsmarkering.

Verpakte apparaten alleen als volgt bewaren:

- niet buitenshuis bewaren,
- droog en stofvrij bewaren,
- niet blootstellen aan agressieve middelen,
- tegen straling van de zon beschermen,
- mechanische schokken vermijden,
- bij langere bewaring (> 3 maanden) regelmatig de algemene toestand van alle bestanddelen en van de verpakking controleren, indien nodig verbeteren of vernieuwen.

4. Specificaties

4.1 Overzicht van onderdelen



1 Deksel

2 Mixschijf voor melkschuim

3 Beker

4 Aanduidingen **MIN/MAX** in de beker

5 Sokkel

6 Bedieningsknoppen

7 Voedingskabel

8 Mixschijf voor melkmixdranken (2)

9 Verwarmingsplaatje

10 Schakelaar

11 Opbergvakje voor de mixschijven

12 Opbergvakje voor de kabel

4.2 Technische Gegevens

Naam	Melkschuimer Inductie MSI400
Art.-Nr.:	190129
Materiaal:	Sokkel: edelstaal, afneembare beker: edelstaal, deksel: kunststof
Functies (3):	koud opschuimen, opschuimen/verwarmen tot 65 °C, opschuimen/verwarmen tot 70 °C
Aansluitwaarden:	0,6 kW / 230 V / 50 Hz
Afmetingen:	B 125 x D 150 x H 180 mm
Gewicht:	1,1 kg
Accessoires:	3 magnetische mixschijven: 1 x mixschijf voor melkschuim, 2 x mixschijf voor melkmixdranken

Wijzigingen voorbehouden!

Eigenschappen

- comfortabel en volledig automatisch romig of vast opschuimen, of alleen opwarmen van melk;
- ideaal voor hete of bevroren koffiCreaties;
- automatische uitschakeling;
- voorverwarmen van de melk is niet nodig - geschikt voor verse melk, van mager tot vet;
- energiebesparende inductietechnologie: aanbranden van de melk is niet mogelijk;
- opschuimen van 150 ml melk in een tijd van ong. 80-90 seconden, opwarmen van 400 ml melk in een tijd van ong. 240 seconden;
- 4 siliconen antislipvoetjes;
- opbergvakje voor de kabel;
- makkelijk schoon te maken: de beker, het deksel en de mixschijven mogen worden afgewassen in de afwasmachine.

5. Installatie en bediening

5.1 Installatie

Plaatsing

- Het apparaat uitpakken, verwijderen en utiliseer al het verpakkingsmateriaal volgens de milieu-eisen.



VOORZICHTIG!

Verwijder nooit het typeplaatje en waarschuwingsaanduidingen van het apparaat.

- Plaats het apparaat op een vlakke, stabiele, droge en watervaste ondergrond die bestand is tegen hoge temperaturen.
- Zet het apparaat **nooit** op een brandbare ondergrond.
- Plaats het apparaat nooit in de buurt van open vuur, elektrische kachels, verwarmingsketels of andere warmtebronnen.
- Zet het apparaat **nooit** dicht bij de rand van de tafel om omkiepen of vallen te voorkomen.
- Plaats het apparaat **nooit** in een vochtige of natte omgeving.
- Plaats het apparaat zodanig dat de stekker altijd bereikbaar is om het apparaat indien nodig snel uit te kunnen schakelen.

Aansluiting



GEVAAR! Gevaar voor elektrische schokken!

Wanneer het apparaat niet juist is geïnstalleerd kan het lichamelijk letsel veroorzaken!

Vergelijk de gegevens van het lokale elektriciteitsnet met de technische gegevens van het apparaat (zie het typeplaatje) voordat u het installeert.

Sluit het apparaat alleen aan wanneer deze volledig met elkaar overeenstemmen!

- Het elektrische circuit van het stopcontact moet beschikken over een 16A-beveiliging. Sluit het apparaat alleen rechtstreeks aan op een stopcontact met een beschermend contact; gebruik geen splitters of meerdere contacten.

5.2 Bediening

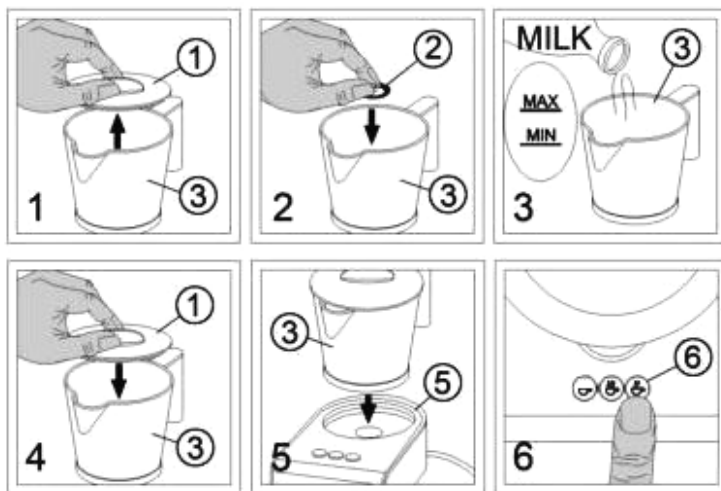
- Maak het apparaat voor het eerste gebruik grondig schoon in overeenstemming met de aanwijzingen uit hoofdstuk 6 „Reiniging“.
- Plaats de sokkel van het apparaat op de tafel. De oppervlakte moet droog, vlak en stabiel zijn en bestand tegen hitte.
- Maak de melk klaar voor het opschuimen.



TIP!


Dankzij de geïntegreerde verwarmingsfunctie is voorverwarmen van de melk niet nodig.


Bereiding van melkschuim




- Afb. 1** Haal het deksel van de beker.
- Afb. 2** Doe de mixschijf voor opschuimen in de beker.
- Afb. 3** Giet de gewenste hoeveelheid melk in de beker (tot het maatstreepje **MAX**, maximaal 400 ml). Indien u meer melk in de beker giet, kan hij tijdens het opschuimen uit de beker lopen.
- Afb. 4** Doe het deksel op de beker.
- Afb. 5** Plaats de gevulde beker op het verwarmingsplaatje. Sluit het apparaat aan op een enkel, geaard stopcontact.

Afb. 6 Druk voor het opschuimen en verhitten van de melk op

knop  wanneer de melk verwarmd moet worden tot ca. 65 °C;

knop  wanneer de melk verwarmd moet worden tot ca. 70 °C.

Druk voor het opschuimen van koude melk op knop .

Na inschakeling van het apparaat gaat het controlelampje dat bij de gekozen knop hoort, branden en begint het opschuimen van de melk. Na het verloop van tijd (ca. 90 tot 240 seconden) schakelt het apparaat vanzelf uit en het controlelampje dooft. U kunt de beker van de sokkel halen en de kopjes vullen met koud/heet melkschuim.

Bereiden van hete chocolademelk



Afb. 7 Haal het deksel van de beker.

Afb. 8 Doe de mixschijf in de beker.

Afb. 9 Giet de gewenste hoeveelheid melk in de beker (tot het maatstreepje **MAX**, maximaal 400 ml). Indien u meer melk in de beker giet, kan hij tijdens het opschuimen uit de beker lopen.


Afb. 10 Doe de gewenste hoeveelheid chocoladepoeder in de beker.

Afb. 11 Doe het deksel op de beker.

- Afb. 12** Plaats de beker op het verwarmingsplaatje. Sluit het apparaat aan op een enkel, geaard stopcontact.
- Afb. 13** Druk op de knop  op de sokkel van het apparaat, het controlelampje gaat branden en het verwarmen van de chocolademelk begint.
Na ca. 90 tot 480 seconden schakelt het apparaat automatisch uit en dooft het controlelampje.
Haal de beker met hete chocolademelk van de sokkel en vul de kopjes.
Wanneer u tijdens het verwarmen het proces wilt stoppen drukt u nogmaals op de knop. Het opwarmen stopt. Om verder te gaan drukt u weer op de knop.

Opwarmen van melk

- Haal het deksel van de beker.
- Haal de mixschijf uit de beker.
- Giet de gewenste hoeveelheid melk in de beker. Om de melk te verwarmen drukt u op

knop  wanneer de melk verwarmd moet worden tot ca. 65 °C;

knop  wanneer de melk verwarmd moet worden tot ca. 70 °C.

- Na afloop van het opwarmen schakelt het apparaat automatisch uit.
- Haal de beker van de sokkel en vul de kopjes met de warme melk.

- Om het opwarmproces te versnellen kunt u de bodem bevochtigen met een beetje water, zoals getoond op de afbeelding.



Bereiden van melkmixdranken

- Haal het deksel van de beker.
- Doe de mixschijf voor melkmixdranken in de beker.
- Giet de gewenste hoeveelheid melk met toevoegingen in de beker (tot het maatstreepje **MAX**, maximaal 400 ml). Indien u meer melk in de beker giet, kan hij tijdens het opschuimen uit de beker lopen.
- Mix het drankje.

6. Reiniging



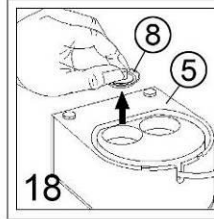
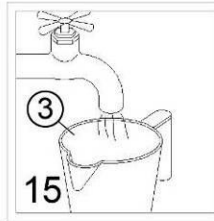
WAARSCHUWING!

Koppel het apparaat los van het elektriciteitsnet (trek de stekker eruit!) voordat u begint met schoonmaken. Wacht tot het apparaat is afgekoeld.

Voor het reinigen van het apparaat geen waterstroom onder druk gebruiken!

Zorg ervoor dat er geen water in het apparaat komt.

- Maak het apparaat regelmatig schoon.
- Koppel het apparaat los van het stopcontact (trek de stekker eruit!) voordat u begint met schoonmaken. Laat het apparaat afkoelen.



- Afb. 14** Maak de mixschijven grondig schoon onder warm, stromend water. Indien noodzakelijk kunt u een mild schoonmaakmiddel toepassen. Spoel ze nauwkeurig af met schoon water en zodat er geen resten schoonmaakmiddel achterblijven.
- Afb. 15** Giet na ieder gebruik een beetje warm water in de beker om de melkresten te bevochtigen. Water voorkomt dat de melkresten en aroma's samenklonteren en uitdrogen op de bodem van de beker. Het schoonmaken wordt hierdoor makkelijker en de toevoegingen verbranden niet bij het volgende bereidingsproces. Gebruik een **zacht** borsteltje of sponsje voor het schoonmaken van de beker. Spoel hem goed af met schoon water.
- Afb. 16** Maak de sokkel van het apparaat **nooit** schoon onder stromend water. Veeg de sokkel schoon met een zacht, vochtig doekje.

Afb. 17 Dompel de sokkel van het apparaat **nooit** onder in water of andere vloeistoffen. **Als er water in het binnenste van het apparaat komt, ontstaat er gevaar voor elektrische schokken zodra u het apparaat opnieuw inschakelt.**

Afb. 18 Als u klaar bent met het gebruik van het apparaat, maak het dan schoon en berg de mixschijven en de voedingskabel op in de daarvoor bestemde vakjes in de sokkel van het apparaat.

- Gebruik uitsluitend zachte doekjes, pas **nooit** ruwe schoonmaakmiddelen toe die het oppervlak van het apparaat kunnen beschadigen.
- Gebruik na het reinigen een zacht, droog doekje om de oppervlakten droog te maken en te polijsten.

7. Afvalverwijdering

Oude apparaten



Elektrische apparaten zijn gemarkeerd met dit symbool. Elektrische apparaten mogen niet bij het huishoudelijk afval worden gegooid. Als het apparaat niet langer gebruikt kan worden, is elke consument verplicht om elektrische apparaten afzonderlijk naar de aangewezen inzamelplaats van zijn gemeente te brengen.



TIP!

Elektrische apparaten moeten op de juiste manier gerecycled en verwijderd worden om de effecten op het milieu te vermijden.

- Koppel het apparaat los van het lichtnet en de voedingskabel van het apparaat.