

**23180**



**300800**

Bartscher GmbH  
Franz-Kleine-Str. 28  
D-33154 Salzkotten  
Duitsland

tel. +49 5258 971-0  
fax.: +49 5258 971-120  
**Infolinia service:** +49 5258 971-197  
[www.bartscher.com](http://www.bartscher.com)



Versie: 1.0

Datum van opmaak: 2021-06-18

---

## Originele gebruiksaanwijzing

1	Veiligheid.....	2
1.1	Symboolverklaring .....	2
1.2	Veiligheidsaanwijzingen.....	3
1.3	Gebruik volgens bestemming .....	5
1.4	Oneigenlijk gebruik .....	5
2	Algemeen .....	6
2.1	Aansprakelijkheid en vrijwaring.....	6
2.2	Auteursrecht .....	6
2.3	Conformiteitsverklaring .....	6
3	Transport, verpakking en opslag .....	7
3.1	Transportinspectie .....	7
3.2	Verpakking.....	7
3.3	Opslag .....	7
4	Technische Gegevens .....	8
4.1	Technische Gegevens .....	8
4.2	Onderdelenoverzicht.....	9
4.3	Functies van het apparaat .....	12
5	Installatie en bediening.....	13
5.1	Installatie.....	13
5.2	Bediening.....	14
6	Reiniging .....	20
6.1	Aanwijzingen betreffende de veiligheid tijdens het reinigen.....	20
6.2	Reiniging.....	21
7	Mogelijke storingen.....	21
8	Verwijdering.....	22



**Lees voor het gebruik de gebruiksaanwijzing door en bewaar hem op een goed bereikbare plaats!**

Deze handleiding bevat de beschrijving van de installatie, de bediening en het onderhoud van het apparaat en dient als belangrijke informatiebron en naslagwerk. De kennis en het in acht nemen van alle hier beschreven veiligheidsvoorschriften en instructies is een voorwaarde voor veilig en juist gebruik van het apparaat. Bovendien zijn de bepalingen inzake ongevallenpreventie, gezondheids- en veiligheidsvoorschriften en wettelijke voorschriften die van kracht zijn op het toepassingsgebied van het apparaat van toepassing.

Lees deze gebruikershandleiding voordat u met het apparaat gaat werken, en vóór de inbedrijfsstelling, om schade aan personen en zaken te voorkomen. Onjuist gebruik kan beschadigingen veroorzaken.

Deze handleiding is een integraal onderdeel van het product en moet in de directe nabijheid van het apparaat worden bewaard en te allen tijde beschikbaar zijn. Wanneer het apparaat wordt overgedragen, is het ook noodzakelijk deze gebruiksaanwijzing erbij te leveren.

NL

## 1 Veiligheid

Het apparaat is gemaakt volgens de laatste stand van de techniek. Het kan echter een bron van gevaar vormen als het apparaat niet in overeenstemming met zijn bestemming gebruikt wordt. Alle personen die het apparaat gebruiken, moeten zich houden aan de aanbevelingen en veiligheidsaanwijzingen in deze handleiding.

### 1.1 Symboolverklaring

Belangrijke veiligheids- en technische instructies zijn in deze gebruiksaanwijzing aangeduid door symbolen. Deze instructies moeten bij het gebruik van dit apparaat absoluut in acht worden genomen om letsel, ongelukken, of materiële schade te vermijden.



**GEVAAR!**

Het signaalwoord **GEVAAR** waarschuwt voor gevaren die leiden tot ernstige verwondingen of overlijden als ze niet worden vermeden.

**WAARSCHUWING!**

Het signaalwoord **WAARSCHUWING** waarschuwt voor gevaren die gematigd tot zwaar letsel of overlijden kunnen veroorzaken, als ze niet worden vermeden.

**VOORZICHTIG!**

Het signaalwoord **VOORZICHTIG** waarschuwt voor gevaren die licht of matig letsel kunnen veroorzaken, als ze niet worden vermeden.

**ATTENTIE!**

Het signaalwoord **ATTENTIE** geeft mogelijke materiële schade aan die kan optreden als u de veiligheidsinstructies niet volgt.

**OPMERKING!**

Het icoon **OPMERKING** informeert de gebruiker over aanvullende informatie en tips voor het gebruik van het apparaat.

NL

## 1.2 Veiligheidsaanwijzingen

### Elektrische stroom

- Een te hoge netspanning of onjuiste installatie kan leiden tot elektrische schokken.
- Sluit het apparaat alleen aan als de specificaties op het typeplaatje overeenkomen met de netspanning.
- Om elektrische kortsluiting te voorkomen, moet het apparaat droog worden gehouden.
- Koppel het apparaat onmiddellijk los van het elektriciteitsnet als er tijdens het gebruik storingen optreden.
- Raak de stekker van het apparaat niet aan met natte handen.
- Raak het apparaat nooit aan nadat het in het water is gevallen. Onmiddellijk het apparaat van het elektriciteitsnet koppelen.
- Het herstellen en openen van de behuizing uitsluitend door specialisten en gespecialiseerde werkplaatsen laten uitvoeren.
- Draag het apparaat niet aan de verbindingkabel.

- Stel de verbindingkabel niet bloot aan warmte of scherpe randen.
- Knik, plet of knoop de verbindingkabel niet.
- Altijd de verbindingkabel volledig uitrollen.
- Plaats het apparaat of andere voorwerpen nooit op de verbindingkabel.
- Om het apparaat uit te schakelen van de elektrische voeding, altijd de stekker vastpakken.
- Controleer de voedingskabel regelmatig op beschadigingen. Het apparaat niet gebruiken wanneer de voedingskabel beschadigd is. Laat een beschadigde voedingskabel vervangen door de servicedienst of een gekwalificeerde elektricien om gevaar te voorkomen.

### Hete oppervlakken

- Het oppervlak van het apparaat wordt tijdens het werk heet. Er bestaat gevaar voor verbranding. Ook na het uitschakelen blijft het apparaat nog enige tijd heet.
- Geen enkel heet oppervlakken van het apparaat aanraken. Gebruik de daarvoor voorziene bedieningselementen en handgrepen.
- Het apparaat pas na volledig afkoelen verplaatsen en reinigen.
- Het is verboden hete oppervlakken met koud water of brandbare vloeistoffen te begieten.

NL

### Exploitatie alleen onder toezicht

- Het apparaat mag alleen onder toezicht worden geëxploiteerd.
- Blijf altijd in de directe nabijheid van het apparaat.

### Bedienend personeel

- Het apparaat mag alleen worden bediend door gekwalificeerd en geschoold vakpersoneel.
- Dit apparaat mag niet worden bediend door personen (inclusief kinderen) met beperkte fysieke, sensorische of mentale vaardigheden, evenals door personen met beperkte ervaring en / of beperkte kennis.
- Kinderen moeten onder toezicht staan om ervoor te zorgen dat ze niet met het apparaat spelen of het starten.

### Onjuist gebruik

- Onjuist gebruik of verboden gebruik kan het apparaat beschadigen.
- Het apparaat mag alleen worden gebruikt als het zich in goede staat bevindt en veilig werken mogelijk maakt.

## Veiligheid

---

- Het apparaat mag alleen worden gebruikt als alle aansluitingen zijn uitgevoerd volgens de voorschriften.
- Het apparaat mag alleen worden gebruikt als het schoon is.
- Gebruik alleen originele reserveonderdelen. Nooit zelf het apparaat repareren.
- Verboden om veranderingen of modificaties aan het apparaat aan te brengen.

### 1.3 Gebruik volgens bestemming

Elk gebruik van het apparaat voor andere doeleinden en / of afwijkend van het normale bedoelde gebruik zoals hieronder beschreven, is verboden en wordt beschouwd als onbedoeld gebruik.

Het volgende gebruik is in overeenstemming met het beoogde gebruik:

- Voedsel verzegelen in geschikte menuschalen.

### 1.4 Oneigenlijk gebruik

Onjuist gebruik kan leiden tot schade aan personen en zaken veroorzaakt door gevaarlijke elektrische spanning, brand en hoge temperaturen. Met behulp van het apparaat kan alleen werk worden uitgevoerd dat in deze handleiding wordt beschreven.

## 2 Algemeen

### 2.1 Aansprakelijkheid en vrijwaring

Alle gegevens en aanwijzingen die zijn opgenomen in deze gebruiksaanwijzing zijn samengesteld rekening houdend met de geldende voorschriften, de actuele technische stand van zaken en onze langdurige inzichten en ervaring. In het geval van het bestellen van speciale modellen of extra opties, en in het geval van het gebruik van de nieuwste technische kennis, kan het geleverde apparaat onder bepaalde omstandigheden verschillen van de uitleg en de talrijke tekeningen in deze handleiding.

De producent is niet aansprakelijk voor de schade en storingen die zijn ontstaan als gevolg van:

- het niet in acht nemen van de aanwijzingen,
- oneigenlijk gebruik,
- het aanbrengen van technische wijzigingen door de gebruiker,
- de toepassing van ongeoorloofde reserveonderdelen.

Wij behouden ons het recht voor om technische veranderingen in het product aan te brengen die leiden tot verbetering van de gebruikseigenschappen en de verdere ontwikkeling van het apparaat.

NL

### 2.2 Auteursrecht

De gebruiksaanwijzing en de erin opgenomen teksten, tekeningen, foto's en andere afbeeldingen zijn auteursrechtelijk beschermd. Niets (ook gedeeltelijk) uit deze uitgave mag in ongeacht welke vorm worden verveelvoudigd, verwerkt en/of gepubliceerd zonder voorafgaande schriftelijke toestemming van de fabrikant. Overtreding van het bovenstaande verplicht tot schadevergoeding. Wij behouden ons het recht voor tot verdere vorderingen.

### 2.3 Conformiteitsverklaring

Het apparaat beantwoordt aan de actuele EU-normen en richtlijnen. Dit bevestigen we in de EG-verklaring van Conformiteit. Indien gewenst, sturen we u graag de betreffende Verklaring van Conformiteit toe.



## 3 Transport, verpakking en opslag

### 3.1 Transportinspectie

Als het apparaat afgeleverd is, onmiddellijk controleren of het compleet en zonder transportschade is. Als er duidelijk zichtbare transportschade is, het geleverde apparaat niet of alleen onder voorbehoud aannemen. De schade opschrijven op de transportdocumenten/ het leveringsdocument van de leverancier. Vervolgens reclameren. Verborgene gebreken onmiddellijk nadat ze zijn geconstateerd, reclameren, omdat eisen tot schadevergoeding alleen binnen de reclamatieperiode mogelijk zijn.

Neem contact op met onze klantenservice als er onderdelen of accessoires ontbreken.

### 3.2 Verpakking

Gooi de buitenste doos van uw apparaat niet weg. U kunt het nodig hebben tijdens een verhuizing, of als u het apparaat naar ons servicecentrum wilt sturen bij schade.

De verpakking en de afzonderlijke componenten zijn gemaakt van recyclebare materialen. In het bijzonder: kunststof folie en zakken, kartonnen verpakking.

Als u de verpakking wilt weggooien, dient u de geldende voorschriften in uw land in acht te nemen. Verpakkingsmateriaal dat hergebruikt kan worden, recyclen.

NL

### 3.3 Opslag

Zorg ervoor dat de verpakkingen verzegeld zijn tot de installatie en houd ze in overeenstemming met de op de buitenkant aangebrachte plaatsingmarkering en opslagmarkering. Bewaar de pakketten alleen onder de volgende voorwaarden:

- in een afgesloten ruimte
- droog en stofvrij
- verwijderd houden van corrosief materiaal
- op een plaats beschermd tegen zonlicht
- beschermd tegen mechanische schokken.

Bij langere bewaring (> 3 maanden) regelmatig de algemene toestand van alle bestanddelen en van de verpakking controleren. Als het nodig is de verpakking vervangen voor een nieuwe.

## 4 Technische Gegevens

### 4.1 Technische Gegevens

Naam:	Sealmachine 23180
Artikelnummer:	300800
Materiaal:	rvs
Afmetingen menuschalen (B x D x H) in mm:	178 x 227 x 50
Foliebreedte in mm:	185
Afdichtingstemperatuur max. in °C:	150
Opwarmtijd in min.:	7 - 8
Lengte kabel in m:	1,5
Aansluitingswaarde:	0,7 kW   220-240 V   50 Hz
Afmetingen (b x d x h) in mm:	240 x 570 x 275
Gewicht in kg:	11,4

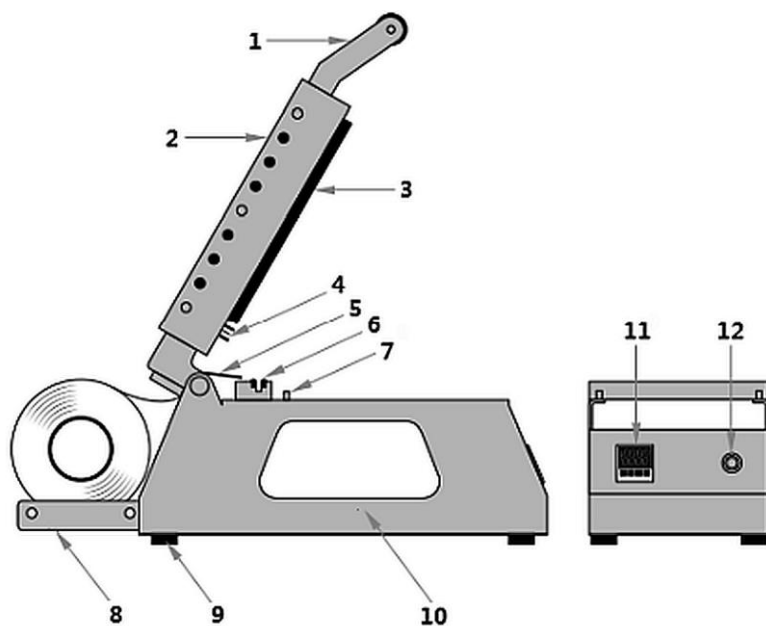
NL

Recht op technische veranderingen voorbehouden!

### Versie / eigenschappen

- Uitvoering: halfautomatisch
- Digitaal display
- Besturing: elektronisch
- Vacuümregeling: elektronisch
- Schakelaar AAN/UIT
- Controlelampje aan/uit.
- Eigenschappen van de handvatten:
  - rubberen coating
  - thermische isolatie

## 4.2 Onderdelenoverzicht



NL

Afb. 1

- |                         |                              |
|-------------------------|------------------------------|
| 1. Handgreep            | 2. Deksel                    |
| 3. Verwarmde lasplaat   | 4. Gekarteld snijmes         |
| 5. Foliegeleidingsrol   | 6. Ondersteuning foliesectie |
| 7. Positioneringspennen | 8. Folieplank                |
| 9. Poten (4x)           | 10. Behuizing                |
| 11. Temperatuurregelaar | 12. Aan/uit-schakelaar       |

### Extra uitrusting (niet in de levering inbegrepen)

#### Sealframe 23180-1

Materiaal: aluminium

Versie: onverdeeld

Ontworpen voor: menuschalen 23180-1

Eigenschappen: omlopende siliconenband

Afmetingen: br. 233 x d. 222 x h. 10 mm

Gewicht: 0,45 kg

**Art. nr.: 300801**



#### Sealframe 23180-2

Materiaal: aluminium

Versie: 2-delig

Ontworpen voor: menuschalen 23180-2

Eigenschappen: omlopende siliconenband

Afmetingen: br. 233 x d. 222 x h. 10 mm

Gewicht: 0,5 kg

**Art. nr.: 300802**



#### Sealframe 23180-3

Materiaal: aluminium

Versie: 3-delig

Ontworpen voor: menuschalen 23180-3

Eigenschappen: omlopende siliconenband

Afmetingen: br. 233 x d. 222 x h. 10 mm

Gewicht: 0,55 kg

**Art. nr.: 300803**



### Menuschaal 23180-1

Materiaal: polypropyleen

Kleur: zwart

Versie: onverdeeld

Ontworpen voor: warme en koude gerechten

Afmetingen menuschalen: br. 227 x d.  
178 x h. 50 mm

Vulhoeveelheid max.: 1400 ml

Magnetronbestendig

Besteleenheid: 50 stuks

Eigenschappen: smaakloos

Afmetingen: br. 227 x d. 178 x h. 350 mm

Gewicht: 1,0 kg

**Art. nr.: 300804**



### Menuschaal 23180-2

Materiaal: polypropyleen

Kleur: zwart

Versie: 3-delig

Ontworpen voor: warme en koude gerechten

Afmetingen menuschalen: br. 227 x  
d. 178 x h. 40 mm

Vulhoeveelheid max.: 1070 ml (490 ml, 580  
ml)

Magnetronbestendig

Besteleenheid: 50 stuks

Eigenschappen: smaakloos

Afmetingen: br. 227 x d. 178 x h. 330 mm

Gewicht: 1,0 kg

**Art. nr.: 300805**



NL

### Menuschaal 23180-3

Materiaal: polypropyleen

Kleur: zwart

Versie: 3-delig

Ontworpen voor: warme en koude gerechten

Afmetingen menuschalen: br. 227  
x d. 178 x h. 40 mm

Vulhoeveelheid max.: 980 ml (210 ml, 300 ml,  
470 ml)

Magnetronbestendig

Besteleenheid: 50 stuks

Eigenschappen: smaakloos

Afmetingen: br. 227 x d. 178 x h. 330 mm

Gewicht: 1,0 kg

**Art. nr.: 300806**



NL

### Vacuümfolie 23180

Set bestaande uit: 2 rollen

Ontworpen voor: warme en koude gerechten

Materiaal: PET, LDPE

Breedte rol: 18,5 cm

Lengte rol: 250 m

Foliedikte: 0,1 cm

Oppervlaktgewicht: 54 g/m<sup>2</sup>

Afmetingen: br. 324 x d. 162 x h. 185 mm

Gewicht: 5,8 kg

**Art. nr.: 300807**



## 4.3 Functies van het apparaat

De sealmachine is ontworpen om koude en warme gerechten in geschikte menuschalen af te sluiten met behulp van heatsealfolie.

Take-away, bij bezorging of in de horeca: warme en koude gerechten worden goed afgesloten, klaargemaakt voor transport en beschermd tegen virussen. Niets zal morsen of vermengen - dat betekent meer hygiëne, netheid en versheid tijdens transport en opslag.

## 5 Installatie en bediening

### 5.1 Installatie

#### Uitpakken / plaatsing

- Pak het apparaat uit en verwijder alle externe en interne verpakkingselementen en transportbeveiliging.



#### **VOORZICHTIG!**

##### **Gevaar voor verstikking!**

Houdt verpakkingsmateriaal zoals plasticfolie en piepschuim uit handen van kinderen.

- Als er beschermfolie op het apparaat zit, verwijdert u deze. De folie dient langzaam van het apparaat te worden getrokken zodat er geen lijmresten achterblijven. Eventuele lijmresten verwijderen met een geschikt oplosmiddel.
- Pas op dat u het typeplaatje en de waarschuwingsinstructies op het apparaat niet beschadigt.
- Het apparaat nooit in een vochtige of natte omgeving neerzetten.
- Het apparaat moet zo worden ingesteld dat de verbindingen gemakkelijk toegankelijk zijn om snel uit te schakelen als dat nodig is.
- Plaats het apparaat op een oppervlak met de volgende eigenschappen:
  - recht, met voldoende draagkracht, bestand tegen water, droog en bestand tegen hoge temperaturen
  - groot genoeg om probleemloos met het apparaat te werken
  - goed bereikbaar
  - goede ventilatie.
- Houd voldoende afstand tot de randen van de tafel. Het apparaat kan kantelen en vallen.
- Houd een afstand van minstens 10 cm tot brandbare wanden en objecten.

#### **Aansluiting op het lichtnet**

- Controleer of de technische specificaties van het apparaat (zie naamplaatje) overeenstemmen met de gegevens van de lokale stroomvoorziening.
- Sluit het apparaat aan op een enkele, voldoende beschermde aansluiting met een beveiligd contact. Sluit het apparaat niet aan op een meervoudige aansluiting.

- Leg de verbindingkabel zo dat niemand erop kan lopen of erover kan struikelen.

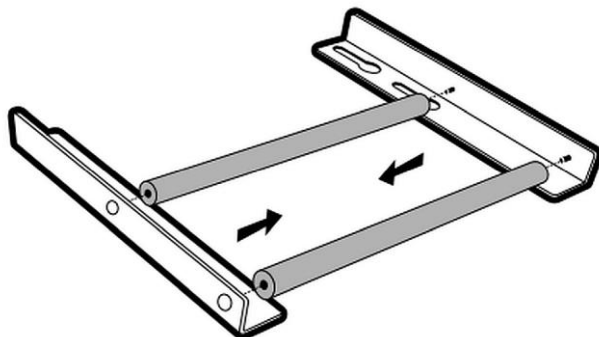
## 5.2 Bediening

### Vóór het eerste gebruik

1. Reinig het apparaat en de werkoppervlakken voor elk gebruik grondig, volgens de instructies in punt 6 "**Reiniging**".
2. Maak het apparaat vervolgens goed droog.

### Montage folieplank

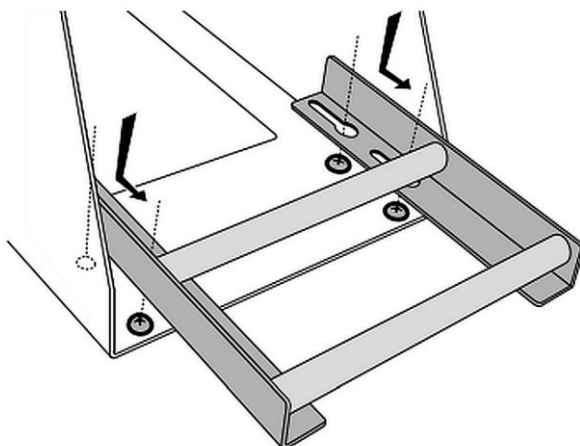
1. Draai de vier schroeven aan de achterkant van het apparaat met 3 volledige slagen los (fig. 2).
2. Monteer nu de 4 elementen van de rolhouder op de positioneringspennen.



Afb. 2

2. Houd de stukken bij elkaar en plaats ze op de 4 schroefkoppen (Fig. 3).
4. Laat ze zakken en trek de rolhouder naar u toe.

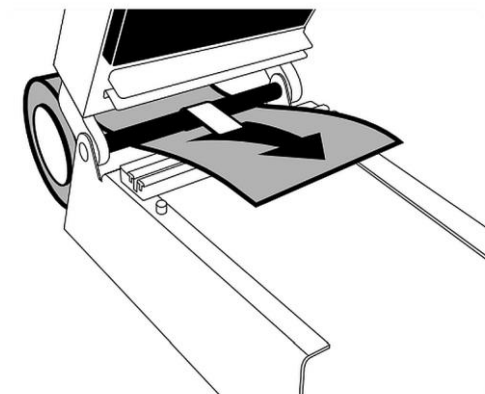




Afb. 3

3. Draai ten slotte de vier schroeven weer vast.

### De foliegeleidingsrol installeren



Afb. 4

1. Plaats de rol op de folieplank met het begin van de folie naar boven gericht. Deze bevindt zich aan de achterkant van het apparaat.

2. Rol 15 - 20 cm van de folie af en leg deze onder de foliegeleidingsrollen en boven de foliesnijstrook.

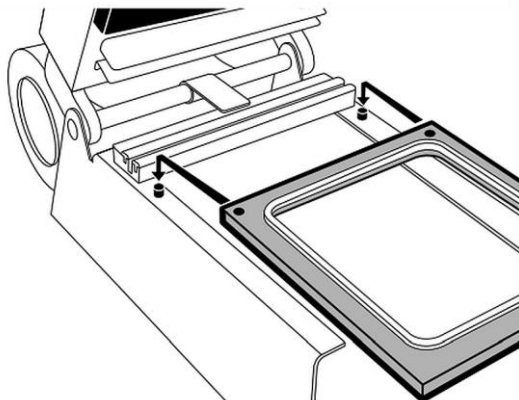
### **OPGELET!**

**Zorg er altijd voor dat de onderkant van de folie de gelaste rand van de menuschaal raakt.**

### **Sealframe-installatie**

Het sealframe houdt en ondersteunt de menuschalen, zodat er rondom elk compartiment een perfecte afsluiting ontstaat.

Een sealframe in 3 verschillende uitvoeringen (enkel, dubbel, drie-voudig) is als optie verkrijgbaar. Let op de informatie in het hoofdstuk "**Toebehoren**".



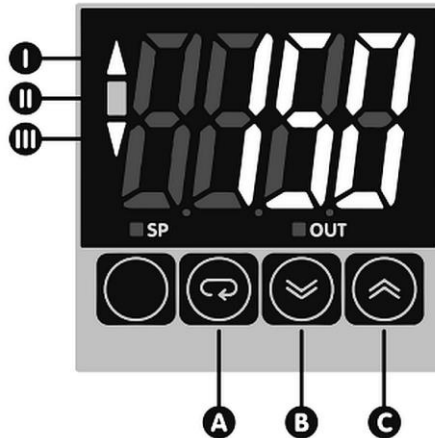
Afb. 5

1. Til het deksel van het apparaat op. Hier bevinden zich twee positioneringspennen voor het plaatsen van het sealframe.
2. Selecteer het juiste sealframe en plaats deze met de siliconentape naar boven gericht, zodat de gaten op één lijn liggen met de positioneringspennen.




### Temperatuurregelaar / Functies van knoppen en berichten

De temperatuurregelaar geeft aan::

- doeltemperatuur lasplaat
- de huidige temperatuur van de lasplaat
- huidige temperatuurstatus vergeleken met doeltemperatuur (boven, onder of hetzelfde)



Afb. 6

- A** Druk op deze knop om te wisselen tussen de huidige en de doeltemperatuur.
- B** Druk op deze knop om de doeltemperatuur te verlagen.
- C** Druk op deze knop om de doeltemperatuur te verhogen.
- SP** Aan = de doeltemperatuur wordt weergegeven op het digitale display
- OUT** Uit = de huidige temperatuur wordt weergegeven op het digitale display
- I**  De huidige temperatuur is > dan de doeltemperatuur.
- II**  De huidige temperatuur komt overeen met de doeltemperatuur (+ / - 5 °C)
- III**  De huidige temperatuur is <de doeltemperatuur.

### Instellingen

Na het inschakelen van het apparaat verschijnt de huidige temperatuur van de lasplaat op het digitale display.

1. Om de gewenste temperatuur in te stellen::
  - Druk op knop **A**. Het bericht SP wordt weergegeven.
  - Druk op knop **B** om de temperatuur te verlagen.
  - Druk op knop **C** om de temperatuur te verhogen.
2. Druk na het instellen van de doeltemperatuur op knop **A** om de selectie te bevestigen.

Het SP-bericht dooft.

Het bericht OUT brandt om aan te geven dat de lasplaat aan het opwarmen is en gaat uit wanneer de lasplaat de gewenste temperatuur heeft bereikt.

### Inbedrijfstelling van het apparaat

1. Open het deksel.
2. Installeer het vereiste sealframe.
3. Sluit het apparaat aan op een passend, enkelvoudig stopcontact.
4. Het apparaat aanzetten met de aan / uit-schakelaar.
5. Stel de doeltemperatuur in en bevestig de selectie.

De aanbevolen temperatuur is 150°C.

Let op de aanwijzingen in hoofdstuk "**Temperatuurregelaar**".

2. Wacht 7-8 minuten totdat de lasplaat de doeltemperatuur heeft bereikt.

### Lassen van menuschalen



#### **WAARSCHUWING!**

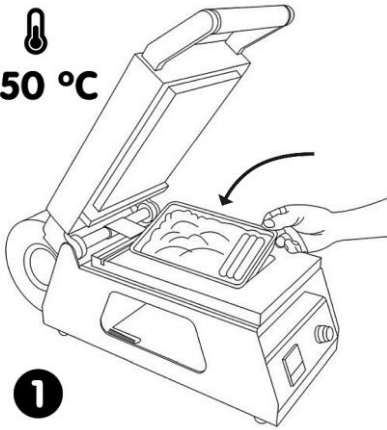
**Risico op brandwonden!**

**Tijdens bedrijf en enige tijd daarna is de lasplaat erg heet.**

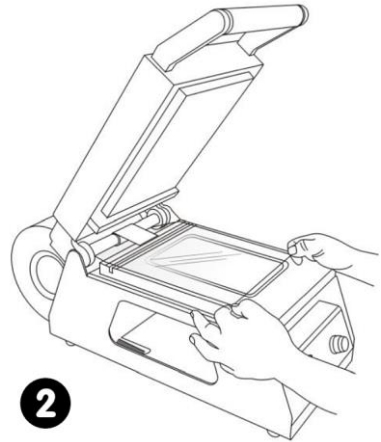
Raak de lasplaat nooit aan tijdens bedrijf en direct na het uitschakelen.

Het apparaat geheel laten afkoelen.

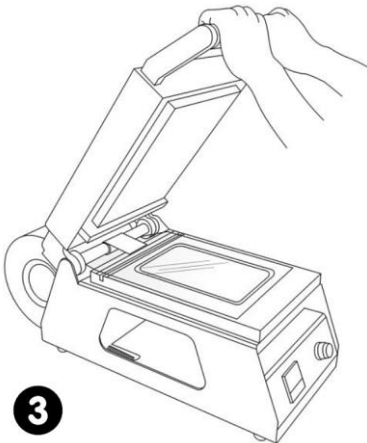
  
**150 °C**



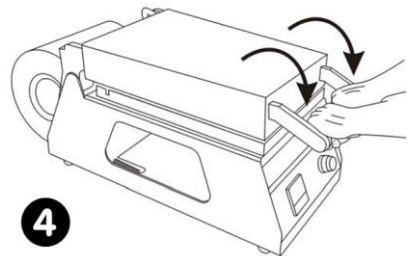
**1**  
1. Plaats de gevulde menuschaal in het sealframe.



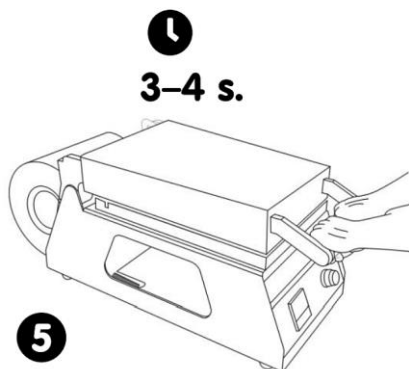
**2**  
2. Trek met beide handen voldoende folie over de menuschaal zodat de schaal helemaal bedekt is.



**3**  
3. Het deksel sluiten.



**4**  
4. Druk het deksel met stevige druk met behulp van de handgreep naar beneden.



5. Wacht 3-4 seconden totdat de folie is gelast met de menuschaal.



6. Open het deksel en haal de gevulde en goed gesloten menuschaal eruit.

NL

## 6 Reiniging

### 6.1 Aanwijzingen betreffende de veiligheid tijdens het reinigen

- Voordat het apparaat kan worden gereinigd, dient het apparaat van het lichtnet te worden gehaald.
- Het apparaat geheel laten afkoelen.
- Zorg ervoor dat er geen water in het apparaat komt. Dompel het apparaat niet in water of andere vloeistoffen om het te reinigen. Gebruik geen waterstraal onder druk om het apparaat te reinigen.
- Gebruik geen scherpe of metalen voorwerpen (mes, vork, enz.) om het apparaat schoon te maken. Scherpe voorwerpen kunnen het apparaat beschadigen en leiden tot elektrische schokken wanneer ze in contact komen met geleidende componenten.
- Gebruik geen schuurmiddelen, oplosmiddelen of bijtende schoonmaakmiddelen. Dit kan het oppervlak beschadigen.

## 6.2 Reiniging

1. Reinig het apparaat dagelijks na gebruik, en indien nodig vaker.
2. Reinig het apparaat met een zachte, vochtige doek.
3. Gebruik in geval van sterkere verontreinigingen een mild reinigingsmiddel.
4. Veeg het af met een schoon doekje.
5. De gereinigde oppervlakten grondig drogen.
6. Reinig de gebruikte matrijzen met de hand met warm water, een zachte doek of spons en een mild schoonmaakmiddel. Afspoelen met schoon water en drogen met een zachte, pluisvrije doek.

### **OPGELET!**

**Reinig de lasplaat NOOIT in de vaatwasmachine.**

## 7 Mogelijke storingen

De onderstaande tabel beschrijft mogelijke oorzaken en methoden voor het verwijderen van storingen of fouten die optreden tijdens de werking van het apparaat. Neem contact op met het servicecentrum als storingen niet kunnen worden verholpen.

Vermeld aub het artikelnummer, modelnaam en serienummer. Deze gegevens staan op het typeplaatje van het apparaat.

**NL**


<b>Problemen</b>	<b>Mogelijke oorzaken</b>	<b>Oplossingen</b>
De lasplaat wordt niet heet	De stekker is niet geplaatst	Steek de stekker in een geschikt stopcontact
	Het apparaat staat niet aan	Schakel het apparaat in met de aan/uit-schakelaar
De gevulde menuschaal is niet gelast of de verzegeling is onvolledig	Heatsealfolie en menuschaal komen niet overeen	Gebruik alleen geschikte heatsealfolie en menuschalen
	Het sealframe wordt andersom geïnstalleerd: met de siliconentape naar beneden gericht	Plaats het sealframe met de siliconentape naar boven gericht
	De siliconentape op het sealframe ontbreekt	Breng een nieuwe siliconentape aan

Problemen	Mogelijke oorzaken	Oplossingen
De gevulde menuschaal is niet gelast of de verzegeling is onvolledig	Er zit een breuk in de siliconentape op het sealframe	Gebruik uw duim om aan de siliconentape te trekken om de opening te dichtens Breng de siliconentape opnieuw volledig aan Draai het sealframe ondersteboven, druk hem tegen een harde, vlakke ondergrond zodat de siliconentape overal gelijkmatig hecht
	Rol heatsealfolie zit "ondersteboven"	Draai de rol zodat de binnenzijde van de folie de menuschaal kan raken
	Temperatuur lasplaat te laag	Verhoog de temperatuurinstelling (aanbevolen: 150°C)
	Lastijd te kort	Houd het deksel lang gesloten (3 - 4 seconden)
De heatsealfolie is niet gesneden	Foliesectiesteunen ontbreken of zijn beschadigd	Installeer nieuwe folieprofielsteunen
	Het snijblad is vuil, bot of beschadigd	Maak het snijblad schoon Neem contact op met de verkoper en laat een nieuw snijblad plaatsen

NL

## 8 Verwijdering

### Elektrische apparaten

	<p>Elektrische apparaten zijn gemarkeerd met dit symbool. Elektrische apparatuur moet op een correcte en milieuvriendelijke manier worden verwijderd en gerecycled. Niet-gevaarlijke apparaten mogen niet bij het huishoudelijk afval worden gegooid. Koppel het apparaat los van de voeding en verwijder de verbindingkabel van het apparaat.</p>
---	--

Elektrische apparaten moeten naar aangewezen inzamelpunten worden gebracht.