



HETELUCHTOVEN CONVECTION OVEN

Model: *688.001



NEDERLANDS

ENGLISH

GEBRUIKSAANWIJZING USER'S MANUAL



Lees voordat u begint zorgvuldig deze handleiding zodat u het apparaat correct kunt installeren en gebruiken. Schade als gevolg van het niet volgen van de instructies vermeld in deze handleiding, maakt de garantie te allen tijde ongeldig.

Er wordt geadviseerd deze handleiding goed te bewaren voor uzelf en toekomstige gebruikers.

TECHNISCHE GEGEVENS:



MODEL	TEMP.	TIJDKLOK	SPANNING (V)	HERTZ (HZ)	VERMOGEN (W)
688.001	50~300°C	120 MIN	220~240 V	50~60 Hz	2,67 Kw

Voor meer informatie willen wij u vriendelijk verwijzen naar onze website www.emga.com.

U kunt bijvoorbeeld zoeken op artikelnummer. Ga vervolgens naar *downloads*.

Hier kunt u meer informatie vinden zoals exploded-views, onderdelenlijsten en CE-certificaten.

TYPEPLAATJE

 	
MODEL: 688018	POWER: 3500W 15A, IPX4
DATE: 2019.04	HERTZ: 50Hz
VOLTS: 220-240V~	PHASE: 1PH
SN: C451904062	PO: KA19085-01(#413962)

Op de achterzijde (zie afbeelding als voorbeeld) van het apparaat bevindt zich het typeplaatje. Er wordt verzocht deze niet te verwijderen. Aan de hand van het typeplaatje kan bijvoorbeeld worden achterhaald wanneer het apparaat is aangeschaft (zie PO) en uit welke productielijn (zie SN) deze voortkomt. Deze informatie kan essentieel zijn met betrekking tot bijvoorbeeld de garantie. Ook bevat het belangrijke informatie zoals de spanning en het vermogen om het apparaat veilig aan te kunnen sluiten.

TRANSPORT EN OPSLAG:



Tijdens transport moet het apparaat te allen tijde zorgvuldig worden verpakt en mag het niet blootstaan aan sterke trillingen of verschuivingen.

Sla het ingepakte apparaat op in een goed geventileerde ruimte zonder corrosieve gassen. Plaats het nooit ondersteboven en bescherm het tegen regen als u het door omstandigheden een korte tijdsduur buiten moet opslaan.

VEILIGHEIDSVOORZORGEN EN GEBRUIKSOMGEVING:

1. Verwijder al het verpakkingsmateriaal en eventueel aanwezige beschermfolie van het apparaat.
2. Plaats het apparaat waterpas op een stevige en goed geventileerde ondergrond, met links en rechts ten minste 10 cm vrije ruimte en aan de achterkant ten minste 20 cm vrije ruimte (tot bijv. de muur).
3. Plaats het apparaat niet op tapijt, een theedoek, een tafelkleed (vinyl) of een andere ondergrond die niet bestand is tegen hoge temperaturen.
4. Plaats tijdens het gebruik geen spullen voor het apparaat om ervoor te zorgen dat het op elk gewenst moment kan worden bediend.
5. Bedek het apparaat nooit met folie. Dit kan oververhitting en daarom gevaar opleveren.
6. Stop de stekker nooit in een verlengsnoer of stopcontact waar meerdere apparaten op aangesloten zijn.
7. Trek de stekker nooit met natte handen uit het stopcontact. Dit is levensgevaarlijk.
8. De voedingsspanning van het apparaat moet overeenkomen met de spanning van het stroomnet.
9. De gebruiker moet een geschikte voedingsschakelaar, zekering en aardlekschakelaar installeren in de buurt van het apparaat. Zorg ervoor dat de schakelaar altijd goed bereikbaar blijft, zodat hij gemakkelijk te bedienen is of er in geval van gevaar direct actie kan worden ondernomen.
10. Het apparaat moet worden aangesloten aan een geaard stopcontact. Controleer dit voordat u begint.
11. Controleer altijd of de aansluitingen van alle elektrische onderdelen van het apparaat stevig vastzitten en dat het apparaat veilig geaard is.
12. Als de stroomkabel vervangen moet worden, moet dit worden uitgevoerd door een vakman. De kabel dient te worden vervangen door eenzelfde/gelijke kabel.
13. Laat de aansluiting, de installatie en het onderhoud van het apparaat uitvoeren door een professionele (erkende) elektro-installeateur.



14. Als u iets abnormaals constateert, dient u het apparaat direct uit te schakelen en wellicht uw servicemonteur te contacteren. Na het controleren en/of verhelpen van het probleem kunt u weer verdergaan.
15. Gebruik bij reparatie geen onderdelen anders dan die CaterChef standaard meeleverd en dus niet van CaterChef afkomstig zijn. CaterChef neemt geen verantwoordelijkheid voor schade toegebracht aan het apparaat door gebruik van de 'verkeerde' onderdelen.
16. Houdt kinderen te allen tijde buiten de directe omgeving van het apparaat, dit om met name de kans op brandwonden te voorkomen.

ONTVETTEN:

Voordat u het apparaat in werking stelt dient u het apparaat grondig schoon te maken met warm water, een doek en een kleine hoeveelheid schoonmaakmiddel. Spoel het apparaat zelf nooit af onder de kraan, dit kan de elektrische onderdelen ernstig beschadigen.

Zorg bovendien dat voordat u het apparaat in werking stelt, u het goed heeft afgedroogd.

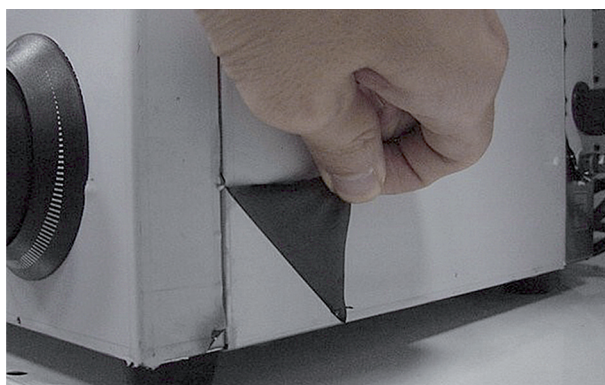
INSTALLATIE INSTRUCTIE

- Monteer altijd de pootjes onder de heteluchtoven, gebruik de oven niet zonder pootjes. Monteer de rubberpootjes door ze rechtsom vast te draaien (figuur 1).



Figuur 1: Het monteren van de pootjes.

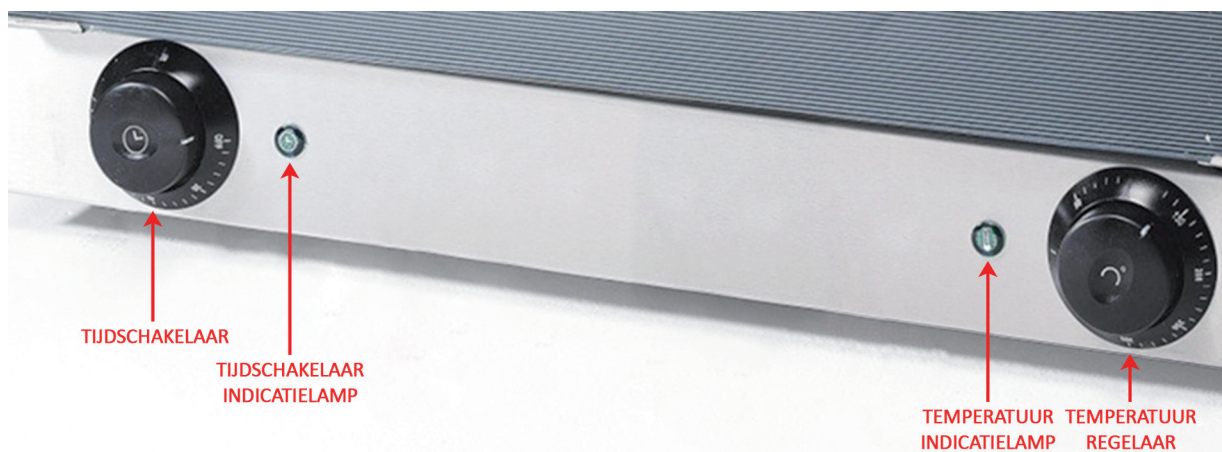
- Voor ingebruikname is het belangrijk om de witte beschermfolie geheel te verwijderen (figuur 2).



Figuur 2: Het verwijderen van de folie.



REGULIER GEBRUIK:



Figuur 3: Het controlepaneel

1. Aanduidingen van het controlepaneel

- | | |
|-------------------------------------|-------------------------------------|
| 1. Tijdschakelaar (0~120 min.) | 3. Indicatielamp van de temperatuur |
| 2. Indicatielamp van tijdschakelaar | 4. Temperatuurregelaar (50°C~300°C) |

2. Het aanzetten van de heteluchtoven

- Draai de knop van de tijdschakelaar naar rechts voor de gewenste tijd.
- Door middel van de thermostaat kan automatisch een constante temperatuur worden ingesteld tussen de 50°C en 300°C.
- Draai vervolgens de tijdschakelaar naar rechts voor de gewenste tijd.
Draai aan de temperatuurregelaar voor de gewenste temperatuur.
Wanneer deze worden ingesteld dan zal het indicatielampje gaan branden van de temperatuur.
Wanneer de gewenste temperatuur is bereikt, gaat het indicatielampje uit.
- De roosters moeten geplaatst worden met tenminste 4 cm afstand ten opzichten van elkaar.
Dit is noodzakelijk om een goede warmtecirculatie te garanderen.
- **Let op!** De oven functioneert niet wanneer de tijdschakelaar niet wordt ingesteld.

3. Gebruik van de tijdschakelaar.

- De tijdschakelaar kan ingesteld worden tussen de 0~120 minuten
- Draai de tijdschakelaar rechtersom tot een gewenste tijd.
Het indicatielampje en de binnenverlichting gaan branden.
- Wanneer de ingestelde tijd is verlopen zal het indicatielampje en de binnenverlichting automatisch uit gaan. Vervolgens klinkt er een alarmsignaal gedurende 1-5 seconden.
- De tijdsinstelling is afhankelijk van het te bereiden voedsel.
- Na gebruik dient het apparaat eerst te worden uitgeschakeld door de thermostaat en tijdschakelaar naar 0 te draaien. Pas hierna trekt u de stekker uit het stopcontact.
Doe dit, te allen tijde, in de beschreven volgorde. Dit voorkomt kortsluiting of ander mogelijk gevaar.
- Trek bij ontkoppeling van het apparaat van het stroomnet, nooit aan het snoer, maar uitsluitend aan de stekker.
- Laat om enig (brand)gevaar te voorkomen de stekker na gebruik nooit in het stopcontact zitten,
- Wanneer u het apparaat verplaats, dient u dit te doen door het apparaat aan de onderzijde op te tillen.



SCHOONMAKEN EN ONDERHOUD:

- Stap 1: Na gebruik dient het apparaat eerst te worden uitgeschakeld, waarna u de strekker uit het stopcontact dient te verwijderen. Doe dit, te allen tijde, in de beschreven volgorde. Dit voorkomt kortsluiting of ander mogelijk gevaar.
- Stap 2: Maak de heteluchtoven pas schoon wanneer deze is afgekoeld. Gebruik bij het schoonmaken geen agressieve schoonmaakmiddelen. De heteluchtoven mag niet worden schoongemaakt met een hogedrukreiniger of met een waterslang. Gebruik eerst een droge doek om het meeste vuil uit de ovenruimte te halen en dan een vochtige zachte doek om de rest schoon te maken. Gebruik geen waterslang om de ovenruimte schoon te maken. Verwijder de roosters en/of bakplaten en maak deze goed schoon met een niet agressief schoonmaakmiddel. Wanneer de roosters en/of bakplaten weer schoon en droog zijn kunnen deze weer terug in de ovenruimte worden geplaatst.

- **Let op!** Spoel het apparaat niet af met water. (Houdt het niet onder de kraan). Dit kan het apparaat en zijn onderdelen beschadigen en dit kan leiden tot gevaar.
- Reinig het apparaat nooit met een rvs-borstel. Dit veroorzaakt krassen en beschadigd het apparaat.
- Gebruik een stofzuiger om (voorzichtig) vervuiling en afval te verwijderen uit de luchtventilatie.
- Bewaar het apparaat binnen en droog.
- Zorg dat voordat u het apparaat wilt onderhouden, de stekker uit het stopcontact is verwijderd.
- Voeg jaarlijks olie toe in de scharnieren.

4. PROBLEEM OPLOSSING

Probleem	Oplossing
Wanneer de ovenverlichting het niet meer doet, en de verlichting moet worden vervangen.	Haal de stekker uit het stopcontact en laat de oven afkoelen.
	Verwijder de roosters en zijroosters.
	Verwijder het lampje en plaats een nieuwe.
Hoofdschakelaar is aan maar de oven functioneert niet.	Controleer of de maximaal beveiliging in werking is getreden (deze treedt in werking wanneer de oven heter is dan 330 graden). Laat de oven afkoelen en zet hem later weer aan.

Als het apparaat niet werkt of is beschadigd, controleer dan het volgende:

1. Of de stekker in het stopcontact zit;
2. Of de stekker en/of het snoer beschadigd zijn.
Indien het probleem nummer 2 betreft of indien er een ander probleem optreedt, dient u contact op te nemen met uw lokale dealer of erkende servicemonteur.

Waarschuwing!

Verkeerde installatie, pogingen om zelf de heteluchtoven te repareren of verkeerd onderhoud kan leiden tot schade. Neem contact op met uw leverancier wanneer de heteluchtoven moet worden gerepareerd of wanneer er onderhoud moet worden gepleegd.



Volgens de richtlijn betreffende afgedankte elektrische en elektronische apparatuur (AEEA) moet AEEA gescheiden ingezameld en verwerkt worden. Als dit product in de toekomst ooit afgedankt moet worden, doe dit dan NIET via het huishoudelijk afval. Breng dit product indien mogelijk naar een afvalstation.

Before starting up, please read this manual carefully in order to ensure the correct and safe installation and usage. Damage caused by not following the instructions of this manual will always invalidate the warranty. CaterChef would like to emphasize that this instruction manual needs to be read carefully before usage and should be stored for later use.

TECNICAL SPECIFICATIONS:

MODEL	TYPE	TIMER	VOLTAGE	HZ	POWER (W)
688.001	50~300°C	120 MIN	220~240 V	50~60 Hz	2,67 Kw

For more information we would like to ask you to go to our website www.emga.com.

You could for example search on item nr. and go to *downloads*.

Here, you will be able to find more information like the exploded views, the spare part lists and CE-certificates.

TYPE PLATE

CaterChef Professional Kitchens Induction Fryer BT-35022G		CE	
MODEL: 688018	POWER: 3500W 15A, IPX4		
DATE: 2019.04	HERTZ: 50Hz		
VOLTS: 220-240V~	PHASE: 1PH		
SN: C451904062	PO: KA19085-01(#413962)		

The type plate (the picture is an example) is located on the device. You are requested not to remove it.

The type plate can for example be used to determine, when the item was purchased (view PO) and from which production line (view SN) it originates. This information may be essential with regard to warranty.

It also contains important information such as the voltage and power

supply which determines the ability to connect the device safe.

TRANSPORT AND STORAGE:



As long as the products are packed, please make sure you never place them upside down. This could damage the appliance. During transport, the product should be placed carefully. Make sure you prevent any drastic vibration during transport. You should never place or store this product outside or in open air for a longer period of time than a few hours (not even packed). It should be stored in a well-ventilated warehouse without corrosive gasses. When, in case of an emergency, you need to store them temporarily outside, you should take measures to protect them from rain or moisture.

SAFETY PRECAUTIONS AND USAGE ENVIRONMENT:

1. Remove all packaging material and any protective film from the device.
2. This product should be placed in a balanced and well ventilated spot and its left and right sides should be free from obstacles for more than 10cm. It's back-side should be free from the obstacles (like a wall etc.) for more than 20cm.
3. During operation, do not place any stuff in front of the appliance to make sure it could be operated at any time needed.
4. Do not place the appliance on a carpet, a tea towel, tablecloth (vinyl) or another surface that cannot withstand high temperatures. This could cause fire hazard.
5. Do never cover the appliance with foil; this could cause overheating and therefore danger.
6. Never plug the power cord into an extension cord or wall outlet to which multiple devices are connected. Never put the plug in the socket with wet hands.
7. When disconnecting the device from the power, never pull from the cord, only the plug.
8. The power pressure of this equipment should conform to the supply voltage of this product.
9. The user should install the suitable power switch, fuse and leakage-protector near to the equipment.
10. Before usage, this equipment must be connected (safe) to a grounded socket.
11. Before starting up, you should check whether the socket you want to use is grounded.
12. Ensure whether all the connections of all the electric elements of the product are firm or not, and whether the safety grounding is reliable or not.

13. When you change the power cable, you should select the same model cable and: it is only allowed to let a professional electrician do this.
14. Never use other parts than the ones which are from CaterChef.
CaterChef is not taking any responsibility for damage caused by the use of other (non-related) parts.
15. If you need to (re)connect, repair or maintain the appliance, do not do this by yourself.
This is forbidden. This must always be done by a professional electrician.
16. If there are any abnormal phenomenons during usage, you must stop the appliance directly.
After checking you can continue to use it as long as it is safe. Do not repair the appliance by yourself.
This should always been done by a technical professional.
17. During operation or cooling down: always keep the appliance out of reach of children.
This, mainly to prevent burning injuries.

DEGREASE:

Before operating for the first time, clean the device with warm water, a wet cloth and a small amount of detergent. Do not rinse the appliance under the tap, this could cause serious damage to the appliance. In addition, make sure that you have dried it properly before you start operating the device.

INSTALLATION INSTRUCTION

- Always assemble the rubber feet under the appliance, do not use the appliance without feet.
Screw the rubber feet by tightening them clockwise (*figure 1*).



Figure 1: Feet assembly.

- Before usage, it is important to completely remove the protective film (*figure 2*).

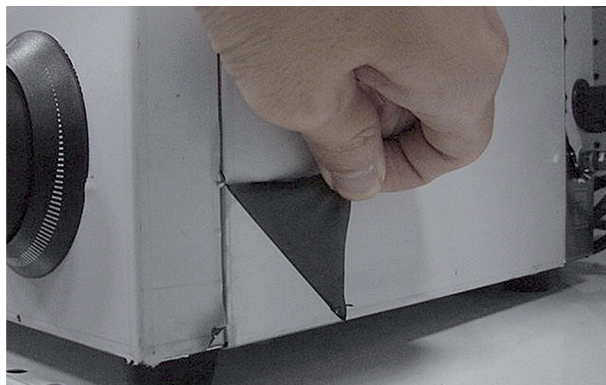


Figure 2: Removing the protective film.

REGULAR USE:

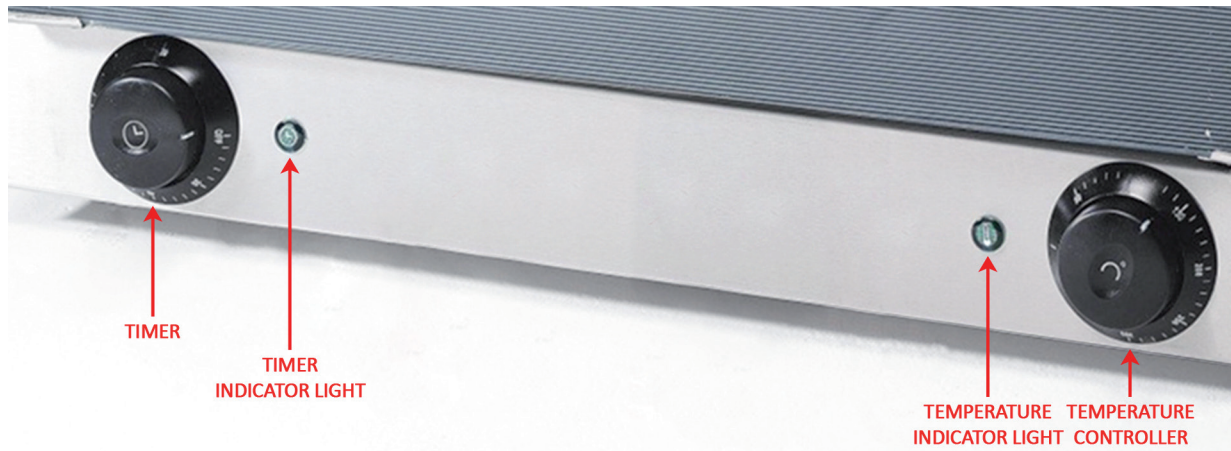


Figure 3: The control panel

5. The control panel

1. Timer (0~120 min.)
2. Timer indicator light

3. Temperature indicator light
4. Temperature controller (50°C~300°C)

6. Turn on the convection oven

- Set the timer knob to the the cooking time according to the time you are going to cook.
- The thermostat can be used to automatically set a constant temperature between 50°C and 300°C.
- Set the timer by turning it clockwise.
Set the temperature control to the desired temperature.
The temperature light, (timer indicator light), and the inside lamp are on.
The temperature light will be off when the temperature rises to the desired temperature.
- The grids must be placed at least 4 cm apart from each other.
This is necessary to ensure good heat circulation.
- **Attention!** The oven will not work if the timer is not set.

7. How to use the timer.

- The timer can be set between 0~120 minutes
- Set the timer by turning it clockwise.
The timer light and the inside lamp are on.
- The oven will turn off automatically at the end of the selected time and a bell will ring for 1-5 seconds.
- The desired time depends on the food to be prepared.
- The oven can be turned off manually by turning the timer counter-clockwise to the "0" position.
Only then unplug the power cord.
Do this at all times in the order described. This prevents a short circuit or other possible danger.
- When disconnecting the device, never pull on the cord, only on the plug.
- To avoid any risk of fire, never leave the plug in the socket after use.
- When moving the appliance, do this by lifting the appliance from the bottom.

CLEANING AND MAINTENANCE:

- Step 1: After usage, the device must first be switched OFF, after which you must remove the plug from the socket. Always do this in the order described to prevent short circuit or other possible dangers.
- Step 2: Do not clean the convection oven until it has cooled down. Do not use aggressive cleaning agents when cleaning. The convection oven must not be cleaned with a high-pressure cleaner or with a water hose. First use a dry cloth to remove most of the dirt from the oven cavity and then a damp soft cloth to clean the rest. Do not use a water hose to clean the oven interior. Remove the shelves and/or baking trays and clean them well with a non-aggressive cleaning agent. When the racks and/or baking trays are clean and dry again, they can be placed back in the oven.

- **Pay attention!** Do not rinse the device with water (don't wash it by using the tap). This could cause damage to the device and could therefore lead to dangerous situations;
- Never clean the device with a stainless steel brush. This causes scratches and damages to the device;
- Use a vacuum cleaner to (gently) remove dirt and debris from the air-ventilation-grille;
- Always store the appliance inside and keep it dry;
- Before maintaining the appliance, always make sure you have removed the plug from the socket.

8. TROUBLESHOOTING

Problem	Solution
When the ovens interior lighting no longer works, and it needs to be replaced.	Remove the plug from the socket and let the oven cool down. Remove the grids and side grilles. Remove the bulb and insert a new one..
Main switch is on, but the oven does not work.	Check whether the maximum security has tripped (it operates when the oven is hotter than 330 degrees). Allow the oven to cool down and turn it back on.

If the appliance does not work or is damaged, check the following:

1. Whether the plug is in the socket;
 2. Whether the plug and / or the cord is damaged.
- If it is nr. 2 or if another problem occurs, contact your local dealer or authorized service technician.



According to Waste of Electrical and Electronic Equipment (WEEE) directive, WEEE should be separately collected and treated. If at any time in future you need to dispose of this product please do NOT dispose of this product with household waste. Please send this product to WEEE collecting points where available.